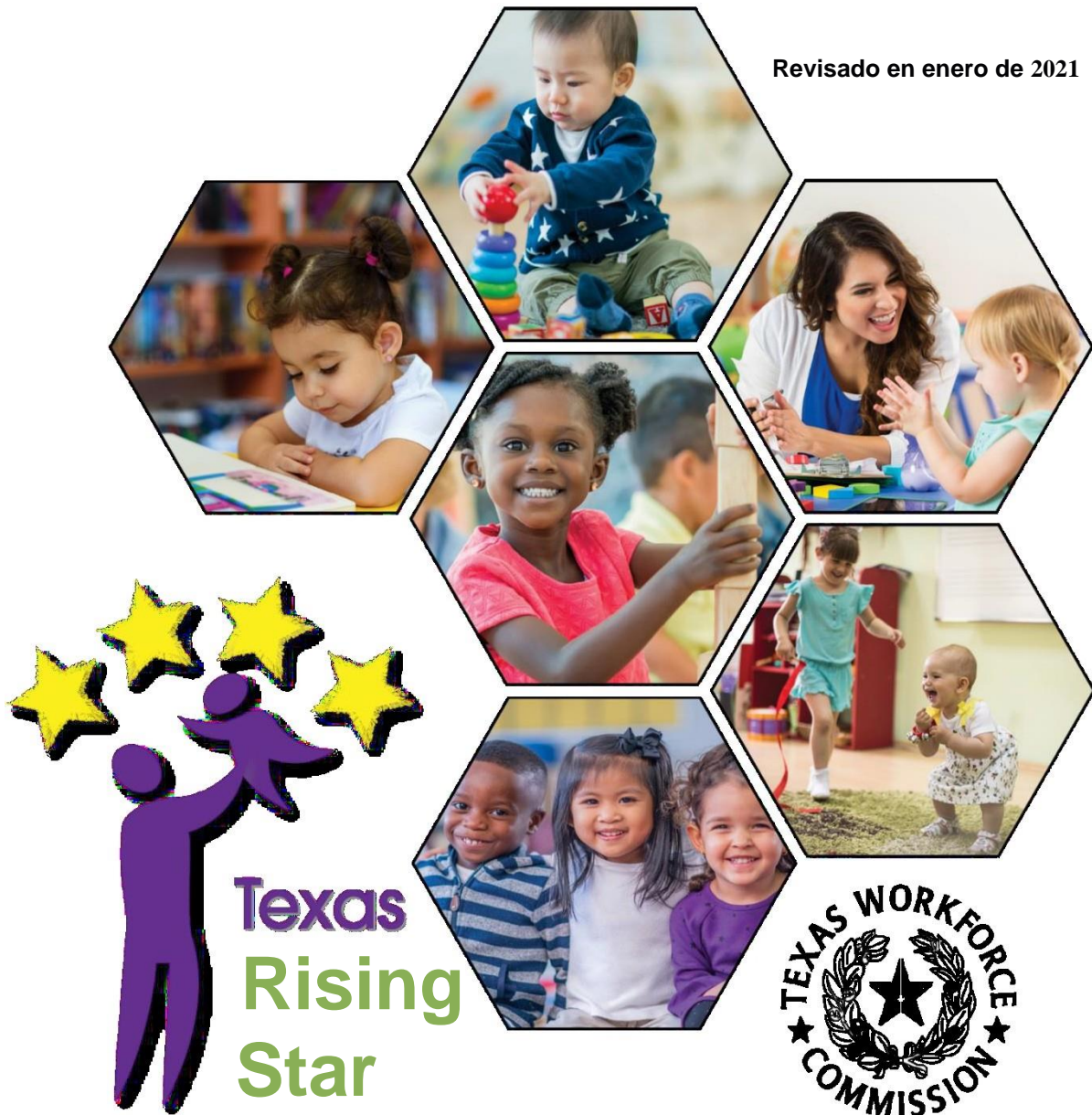


DIRECTRICES PARA CERTIFICACIÓN DE TEXAS RISING STAR

Un sistema para calificación y mejora de calidad para Texas

Revisado en enero de 2021



Índice

Sección 1: Introducción a Texas Rising Star	4
Perspectiva histórica	4
Un sistema para la mejora de calidad progresiva.....	5
Resumen de los criterios de Texas Rising Star	6
Calificación del nivel de estrellas	7
Roles de evaluador y mentor de Texas Rising Star	8
Roles del evaluador y del mentor en relación con la normativa de cuidado infantil	9
Sección 2: Proceso de Certificación	10
Elegibilidad para Texas Rising Star.....	10
Deficiencias de caída de nivel de estrellas.....	10
Deficiencias que producen caída del nivel de estrellas— <i>Centros</i>	10
Deficiencias que producen caída del nivel de estrellas— <i>Hogares</i>	10
Deficiencias con periodo de prueba.....	11
Deficiencias que producen periodo de prueba— <i>Centros</i>	11
Deficiencias que producen periodo de prueba— <i>Hogares</i>	11
Proceso de análisis continuo para programas certificados.....	12
Proceso de solicitud para Texas Rising Star	12
Proceso de recertificación.....	14
Programas de aprendizaje en la primera infancia con acreditación nacional y del Departamento de Defensa de EE.UU.....	15
Programas de cuidado infantil y aprendizaje en la primera infancia operados por el Departamento de Defensa	15
Acreditaciones nacionales reconocidas por la TWC.....	15
Proceso de solicitud	15
Proceso de Certificación y Recertificación.....	15
Recursos gratis por internet para Texas Rising Star	16
Consideraciones para programas que acatan filosofías específicas de aprendizaje en la primera infancia	16
Sección 3: Tipos de evaluaciones para el programa	17
Evaluación inicial	17
Visita de monitoreo anual	17
Observaciones del salón de clase.....	17
Capacitación y requisitos de formación para el director y personal	17
Resultados de la visita de monitoreo anual.....	18

Evaluación de recertificación.....	18
Evaluación del nivel de estrellas.....	18
Revaluación de categoría.....	19
Cambios en la instalación.....	19
Reconsideración.....	20
Cambios de director y personal.....	20
Registro de la Fuerza Laboral de Texas.....	21
Sección 4: Mejora continua de la calidad.....	22
Planes para la mejora continua de la calidad.....	22
Acuerdos de mejoras al servicio.....	22
Asistencia específica para el periodo de prueba de Texas Rising Star.....	22
Mejora continua de calidad.....	23
Acuerdo de mejoras al servicio (SIA).....	24
Periodo de prueba de Texas Rising Star.....	24
Pérdida de un nivel de estrellas y pérdida de certificación de Texas Rising Star.....	25
Cuadro 4.1: Impacto inicial de determinadas deficiencias en el estatus de Texas Rising Star.....	26
Cuadro 4.2: Impacto de deficiencias <i>adicionales</i> en el estatus de Texas Rising Star.....	27
Sección 5: Referencias y formas.....	28
Solicitar reconocimiento de Texas Rising Star.....	30
Rúbrica de cambios en la instalación.....	33
Forma de análisis inicial de Texas Rising Star para centros.....	35
Forma de análisis de Texas Rising Star vigente para centros.....	36
Forma de análisis inicial de Texas Rising Star para hogares.....	37
Forma de análisis de Texas Rising Star vigente para hogares.....	38
Forma de análisis inicial de Texas Rising Star para programas para después de clases.....	39
Forma de análisis de Texas Rising Star vigente para programas para después de la escuela.....	40
Plan de mejora de calidad continua en Texas Rising Star.....	41
Aviso de impactos de Texas Rising Star.....	43
Proceso para solicitar el reconocimiento de una acreditación.....	44
Reconocimiento del Departamento de Defensa de EE.UU.....	44

Sección 1: Introducción a Texas Rising Star

El programa Texas Rising Star es un sistema voluntario de calificación y mejora (QRIS) para programas de cuidado infantil que participan en el programa de cuidado infantil subsidiado de la Comisión de la Fuerza Laboral de Texas (TWC). La certificación de Texas Rising Star está disponible para centros con licencia y hogares de cuidado infantil con licencia y registrados que cumplen con los requisitos de certificación.

El programa Texas Rising Star ofrece tres niveles de certificación de calidad (2, 3 y 4 estrellas) para alentar a los programas de cuidado infantil y aprendizaje en la primera infancia a obtener niveles de calidad cada vez más altos. Estos niveles de certificación se asocian con mejores tasas de reembolso para los niños que reciben subsidios.

Numerosos estudios de investigación han demostrado que los niños que asisten a programas de aprendizaje en la primera infancia de mayor calidad están más preparados para el ingreso escolar que aquellos que no. Los programas de cuidado infantil y aprendizaje en la primera infancia que alcanzan de forma voluntaria la certificación de Texas Rising Star ofrecen cuidado de calidad que supera los estándares mínimos de salud y seguridad de Child Care Regulation (CCR) del la Comisión de Salud y Servicios Sociales (HHSC) de Texas, están en una mejor posición para contribuir con el desarrollo físico, socioemocional y cognitivo de los niños. A medida que los programas avanzan en los niveles de certificación de Texas Rising Star, pueden contribuir de manera positiva e incremental con el desarrollo de los niños que atienden a diario.

Perspectiva histórica

El movimiento para mejorar y estandarizar la calidad de los programas de cuidado infantil y aprendizaje en la primera infancia empezó en la década de 1970 pero no cobró impulso hasta la década de 1990, cuando los estados empezaron a implementar sistemas de mejora y calificación de calidad *con niveles* (TQRIS) y los vincularon con tasas de reembolso mejoradas para subsidios según los niveles de calidad. La siguiente es una breve historia de la evolución de los TQRIS en Texas:

- En la década de 1980, se formó un grupo de trabajo estatal para investigar y desarrollar estándares para programas de aprendizaje en la primera infancia en Texas, que fueron la base para los criterios de *Certificación de Proveedor de Texas Rising Star*.
- Desde 1991 hasta 2000, los criterios de *Certificación de Proveedor de Texas Rising Star* se usaban para evaluar la calidad de los programas subsidiados de cuidado infantil y aprendizaje en la primera infancia en Texas.
- En 1999 se formó un nuevo grupo de trabajo estatal para revisar y corregir estos criterios.
- En octubre de 2000 se lanzaron las *Directrices para la Certificación de Proveedor de Texas Rising Star* (Directrices) que reflejaban las recomendaciones del grupo de trabajo, incluso reformando los procesos de evaluación y certificación.
- En 2003 la TWC actualizó los plazos de recertificación y monitoreo para los programas certificados por Texas Rising Star.
- En 2009, el gobernador de Texas Rick Perry estableció el Texas Early Learning Council (TELC), un consejo asesor encomendado con la tarea de desarrollar un plan para mejorar los cuidados y la educación en la primera infancia en Texas.
- En septiembre de 2013, el TELC divulgó recomendaciones para que el estado desarrollara un QRIS multisectorial y estatal para Texas. Una de las recomendaciones incluía a Texas Rising Star como la base para un QRIS en Texas. Además, en septiembre de ese año, la 83.^a Legislatura de Texas aprobó el Proyecto de ley de los representantes (HB) 376 que le exigía a la TWC que:
 - creará un grupo de trabajo de revisión para recomendar correcciones al programa Texas Rising Star;
 - estableciera tasas de reembolso graduadas para los niveles de certificación de Texas Rising Star; y
 - pusiera fondos a disposición para que las juntas locales de desarrollo de la fuerza laboral (juntas) contrataran a mentores y evaluadores de Texas Rising Star para proveer asistencia técnica a los programas de cuidado infantil y aprendizaje en la primera infancia.
- El 27 de enero de 2015, la TWC aprobó los cambios propuestos por el grupo de revisión de Texas Rising Star, según lo requería el HB 376. La implementación completa de las correcciones se completó el 1 de

septiembre de 2015.

- A fines de 2015 y principios de 2016, la TWC pidió más aportes sobre el programa Texas Rising Star y las correcciones de 2015. En base al aporte de estas reuniones con interesados, la TWC modificó las Directrices para facilitar el proceso de solicitud y evaluación y para aclarar y mejorar criterios.
- En 2018, TWC encargó el [Estudio de implementación de Texas Rising Star](#) para examinar la confiabilidad de la evaluación y los indicadores de validez externa de los criterios de certificación.
- En 2019, la TWC reunió un [grupo de trabajo](#) para analizar el programa Texas Rising Star, según lo requería el HB 376. Con el apoyo de la TWC, el grupo de trabajo realizó un análisis amplio y en colaboración del programa que incluía a interesados de todo el estado.
- En enero de 2020, la comisión de tres miembros de la TWC (Comisión) aprobó la divulgación de las recomendaciones del grupo de trabajo para conseguir comentarios públicos. La TWC realizó siete asambleas públicas por todo el estado en febrero de 2020 respecto de estas recomendaciones.
- En julio de 2020, la Comisión aprobó un concepto de política que describe los cambios potenciales a Texas Rising Star para que el público lo analizara y comentara.
- En octubre de 2020, se publicaron reglas propuestas respecto de los cambios a Texas Rising Star, y en enero de 2020, las reglas definitivas y las Directrices de Texas Rising Star actualizadas fueron adoptadas.
- Las modificaciones al programa Texas Rising Star entraron en vigencia el 25 de enero de 2021.

La TWC constantemente monitorea el programa Texas Rising Star y realiza revisiones al menos cada cuatro años.

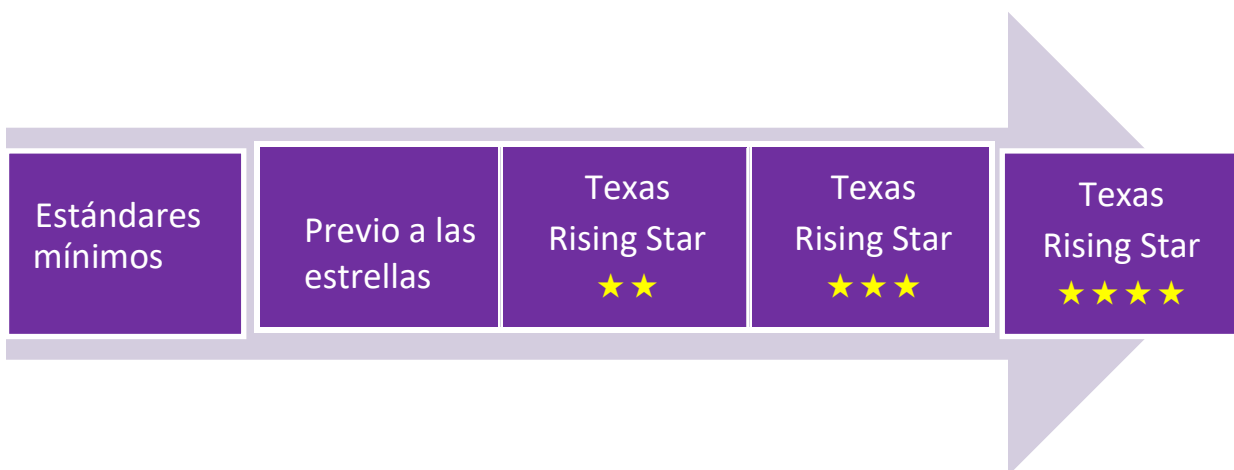
Un sistema para la mejora de calidad progresiva

En Texas, los programas de cuidado infantil y aprendizaje en la primera infancia deben acatar los estándares mínimos definidos por CCR. Estos estándares ayudan a garantizar la salud y seguridad de los niños que son cuidados fuera de su casa. Como agencia de regulación y licencias de cuidado infantil de Texas, CCR monitorea el cumplimiento de los estándares mínimos de los programas y puede expedir medidas correctivas o adversas cuando los programas incumplen. CCR también pone a disposición del público estos [datos de licencia e inspección](#) indispensables.

Para participar en un programa de cuidado infantil subsidiado de la TWC, los programas de cuidado infantil deben alcanzar el estatus Previo a las estrellas mediante la demostración de un alto índice de cumplimiento de los estándares mínimos de CCR. Texas Rising Star provee el paso siguiente.

Para que un programa cumpla y mantenga los criterios de certificación de Texas Rising Star, el programa debe demostrar cumplimiento constante de los estándares mínimos de CCR.

Texas Rising Star tiene como objetivo mejorar de forma medible la calidad de los programas de cuidado infantil y aprendizaje en la primera infancia y gracias a ello, mejorar el desarrollo infantil y fomentar la preparación escolar.



Texas Rising Star provee un abordaje sistemático para evaluar, mejorar y comunicar el nivel de calidad de los programas de cuidado infantil y aprendizaje en la primera infancia. Texas Rising Star asigna un puntaje a programas que cumplen con un conjunto de estándares definidos para los programas. Estos estándares superan los estándares mínimos requeridos de CCR. Mediante la participación en Texas Rising Star, los programas participan en un proceso de mejora continua de la calidad.

Como un sistema de calificación y mejora de calidad, Texas Rising Star incluye los siguientes componentes claves:

- *Criterios estándares* que son entendibles, medibles y verificables.
- *Rendición de cuentas* y monitoreo transparente para evaluar el alcance y el cumplimiento constante de los estándares de calidad y para validar la asignación de puntajes.
- *Apoyo* para alentar la participación y mejorar la calidad, incluso capacitación, asistencia técnica, mentores y oportunidades de aprendizaje entre pares.
- *Educación del consumidor* para informar a las familias y la comunidad sobre la importancia de la calidad de los programas de cuidado infantil y aprendizaje en la primera infancia.
- *Incentivos financieros* para ayudar a los programas a mejorar los ambientes de aprendizaje, conseguir puntajes más altos y sostener la calidad a largo plazo.

Incentivos financieros: Tasas de reembolso mejoradas por nivel

Los programas certificados por Texas Rising Star reciben tasas de reembolso más altas para subsidios de cuidado infantil que los programas no certificados. La Sección §2308,315 del Código del Gobierno de Texas exige que la tasa de reembolso mínima para un programa certificado por Texas Rising Star sea mayor que la tasa máxima establecida para un programa que no esté certificado por Texas Rising Star para la misma categoría de cuidado. Específicamente, las tasas para 2 estrellas deben ser al menos 5% superiores, las tasas para 3 estrellas deben ser al menos 7 por ciento superiores y las tasas para 4 estrellas deben ser al menos 9 por ciento superiores.

Según las normas para cuidado infantil de la TWC de [40 TAC §809.20\(a\)](#), la Comisión puede requerir que las juntas establezcan las tasas de reembolso máximas iguales o superiores al nivel establecido por la Comisión. La TWC ha publicado las [tasas de reembolso máximas de cada junta al 1 de octubre de 2020](#). La Comisión requiere que las juntas fijen sus tasas de reembolso máximas para Texas Rising Star a niveles iguales o superiores a los siguientes:

- Para los proveedores de 4 estrellas, el percentil 75 del Estudio de tasas del mercado más reciente
- Para los proveedores de 3 estrellas, el percentil 90 de la tasa de 4 estrellas
- Para los proveedores de 2 estrellas, el percentil 90 de la tasa de 3 estrellas

La TWC también ha publicado una [Plantilla calculadora de ingresos estatales para Texas Rising Star \(versión accesible\)](#) para ayudar a los programas de cuidado infantil y aprendizaje en la primera infancia a prever el impacto en los ingresos de las tasas de reembolso mejoradas.

Resumen de los criterios de Texas Rising Star

A continuación se presenta un resumen de los criterios de certificación de Texas Rising Star que se basan en los siguientes tipos de mediciones:

- Mediciones estructurales “cumple” o “no cumple” son requeridas para certificación en cualquier nivel (2, 3 o 4 estrellas)
- Mediciones cualitativas basadas en puntos en una escala de 0 a 3 puntos determinan el nivel de estrellas

Cada subcategoría incluye mediciones obligatorias, mediciones basadas en puntos o una combinación de ambas.

Categoría 1: Requisitos de formación y capacitación para director/a y el personal

Mediciones relacionadas con educación, experiencia y capacitación del personal, incluso directores:

Subcategoría	¿Mediciones estructurales? (Cumple/no cumple)	¿Mediciones basadas en puntos? (0-3 puntos obtenidos)
Requisitos de formación y capacitación para directores	Sí	Sí
Requisitos de formación, orientación y capacitación para el personal	Sí	Sí

Categoría 2: Interacciones entre maestras y niños

Mediciones relacionadas con el tamaño del grupo, la proporción entre personal y niños y la calidad de las interacciones entre maestras y niños en el salón de clase:

Subcategoría	¿Mediciones estructurales? (Cumple/no cumple)	¿Mediciones basadas en puntos? (0-3 puntos obtenidos)
Tamaño del grupo/Proporciones con personal (exclusivo para centros)	No	Sí
Estilo cálido y receptivo	No	Sí
Facilitación del lenguaje y apoyo	No	Sí
Interacciones lúdicas y orientación	No	Sí
Apoyo a la regulación infantil	No	Sí
Formatos de instrucción y abordajes al aprendizaje	No	Sí

Categoría 3: Administración del programa

Mediciones relacionadas con la educación y la participación de los padres y las familias en el programa y cómo se gestiona el programa:

Subcategoría	¿Mediciones estructurales? (Cumple/no cumple)	¿Mediciones basadas en puntos? (0-3 puntos obtenidos)
Educación de la familia	Sí	Sí
Participación de la familia	Sí	Sí
Gestión del programa	Sí	Sí

Categoría 4: Ambientes en interiores y al aire libre

Mediciones relacionadas con equipamiento, materiales y la disposición de ambientes de aprendizaje en el interior y al aire libre:

Subcategoría	¿Mediciones estructurales? (Cumple/no cumple)	¿Mediciones basadas en puntos? (0-3 puntos obtenidos)
Ambientes de aprendizaje en el interior	Sí	Sí
Ambientes de aprendizaje al aire libre	Sí	Sí

Calificación del nivel de estrellas

Si un programa cumple con todas las mediciones obligatorias de la certificación de Texas Rising Star, el puntaje de las mediciones basadas en puntos se usa para determinar el nivel de estrellas para cada categoría y, en última instancia, para todo el programa. Las mediciones basadas en puntos se califican y los puntos se adjudican por medio de observaciones presenciales y revisión de documentos.

Una evaluación de Texas Rising Star asigna a cada una de las cuatro categorías de certificación un nivel de estrellas basado en el puntaje promedio entre las mediciones de las subcategorías basadas en puntos. Además, cada categoría recibe una ponderación específica que se usa para calcular el nivel de estrellas general del programa. La Categoría 2, Interacciones entre maestras y niños, tiene el mayor peso con el 40 por ciento porque se sabe que las interacciones entre maestras y niños se correlacionan fuertemente con los cuidados de alta calidad y resultados positivos en los niños.

Estas son las ponderaciones asignadas a cada una de las cuatro categorías:

Categoría de Certificación	Ponderación
1: Requisitos de formación y capacitación para director/a y personal	20%
2: Interacciones entre maestras y niños	40%
3: Administración del programa	20%
4: Ambientes en interiores y al aire libre	20%

El puntaje para una medición basada en puntos en la que se evalúan varios salones de clase se basa en el puntaje de la mediana de los salones que después se promedia. La metodología para determinar el nivel de estrellas de una categoría se basa en el puntaje promedio del programa en todas las mediciones de una categoría:

- **4 estrellas:** el puntaje promedio es 2.4 o superior (80 por ciento del total de puntos posibles)
- **3 estrellas:** el puntaje promedio es 1.80 a 2.39 (60 a 79.9 por ciento del total de puntos posibles)
- **2 estrellas:** el puntaje promedio está por debajo de 1.80 (menos del 60 por ciento del total de puntos posibles)

Roles de evaluador y mentor de Texas Rising Star

El personal de Texas Rising Star interactúa habitualmente con los programas de cuidado infantil y aprendizaje en la primera infancia para reclutar, evaluar e incorporar nuevos programas y para ayudar como mentor a programas certificados para conseguir mayores niveles de calidad. Texas Rising Star emplea dos roles claves para trabajar con los programas: evaluadores y mentores.

- *Los evaluadores* objetivamente evalúan el cumplimiento de un programa con estándares y nivel de calidad. Los evaluadores evalúan el estatus de certificación para programas nuevos y existentes de Texas Rising Star. Los evaluadores deben cumplir con requisitos de educación mínimos establecidos por la Comisión, y como se describe en las reglas de cuidado infantil de la TWC en [40 TAC §809.134](#). Los evaluadores deben completar satisfactoriamente el curso de Certificación de Texas Rising Star para demostrar el dominio de los criterios de certificación de Texas Rising Star. Además, los asesores deben demostrar su dominio constante de los criterios y su capacidad de evaluar de manera fidedigna la calidad de un programa mediante la participación en controles trimestrales.
- Los *mentores* proveen apoyo mediante asistencia técnica y entrenamiento para ayudar a los programas de cuidado infantil y aprendizaje en la primera infancia a obtener, mantener y mejorar el estatus de certificación de Texas Rising Star. Los mentores habitualmente asesoran a los programas para desarrollar y monitorear los planes de mejora continua de calidad (CQIP), modelar mejores prácticas, proveer comentarios constructivos, dictar capacitación específica y derivar programas a otros recursos y capacitación útiles. Los mentores deben cumplir con los requisitos de educación mínimos establecidos por la Comisión, y como se describe en las reglas de cuidado infantil de la TWC en [40 TAC §809.134](#). Los mentores deben completar los componentes de la capacitación del curso de certificación de Texas Rising Star y deben conseguir la microcredencial de entrenamiento requerida por la TWC.

Los evaluadores y mentores de Texas Rising Star tienen distintos roles y la separación de sus funciones es crucial para garantizar evaluaciones válidas y confiables. Las juntas deben garantizar la separación de los roles de evaluador y mentor: un mentor/asesor con ambos roles no debe actuar en ambos roles en el mismo programa. Para obtener más información

sobre los roles de evaluadores y mentores, vea los protocolos para evaluadores y mentores y las mejores prácticas en el manual para el personal de Texas Rising Star y la [Guía de servicios de cuidado infantil de la TWC](#)(Sección I-600: Evaluadores y Mentores de TRS).

Roles del evaluador y del mentor en relación con la normativa de cuidado infantil

El personal de Texas Rising Star no está capacitado en los estándares mínimos de CCR para cuidado infantil regulado. Sin embargo, muchos mentores y evaluadores conocen bien los estándares y en ocasiones pueden observar una posible deficiencia de licencia mientras están en las instalaciones de un programa.

El rol de mentores y evaluadores es ayudar a los programas a mejorar el nivel de calidad mediante la evaluación continua, la autorreflexión, el entrenamiento y asistencia técnica a medida. Cuando un mentor o evaluador observa una potencial deficiencia, él o ella compartirá la observación con el director del programa, preferentemente mientras está en la instalación. Si la potencial deficiencia es denunciante, el mentor o evaluador alentará al director a presentar una autodenuncia a la CCR. Los mentores trabajan como socios de los programas de cuidado infantil y aprendizaje en la primera infancia y los apoyarán para abordar deficiencias potenciales además de citadas.

Lo más importante, como define la regla [§809.136\(6\)](#) del Capítulo 809 de Servicios de cuidado infantil de la TWC, el personal de Texas Rising Star es considerado “denunciante obligatorio”. Por tanto, cuando observan una situación en la que un niño/a ha sido dañado, descuidado o colocado en peligro inminente, deben asegurarse de que el incidente sea denunciado a la CCR. Los mentores y evaluadores usarán su criterio profesional para decidir si deben denunciar un incidente o no.

Sección 2: Proceso de Certificación

Elegibilidad para Texas Rising Star

Texas Rising Star es un sistema voluntario de calificación de cuidado infantil en base a la calidad para programas de cuidado infantil y aprendizaje en la primera infancia que participan en el programa subsidiado de cuidado infantil de la TWC.

Todos los programas que soliciten la certificación de Texas Rising Star deben:

- tener un convenio activo con la junta para proveer cuidado infantil subsidiado y una designación [Previa a las estrellas](#) vigente;
- tener una licencia o registro permanente (sin vencimiento) de CCR*;
- tener al menos 12 meses de historial de licencia de CCR*;
- demostrar un alto nivel de cumplimiento de los estándares mínimos* de CCR en los 12 meses precedentes en conformidad con la [Forma de análisis inicial para Texas Rising Star](#); y
- asegurarse de que se cree una cuenta de director de centro en el Registro de la Fuerza Laboral y de que el director aliente a los miembros de su personal a crear cuentas individuales en el Registro de la Fuerza Laboral.

*Los programas no regulados por CCR pero regulados por el ejército de EE. UU. y al día también son elegibles para solicitar la certificación de Texas Rising Star.

Deficiencias de caída de nivel de estrellas

Los programas no son elegibles para solicitar una certificación de Texas Rising Star si se cita alguna de las deficiencias enumeradas a continuación durante el periodo de licencia de CCR de los últimos 12 meses. Los programas que actualmente tienen Texas Rising Star incurrirán en una caída del nivel de estrellas por cada deficiencia citada en el periodo de licencia de CCR de los últimos 12 meses. Los programas certificados con 2 estrellas perderán la certificación.

Deficiencias que producen caída del nivel de estrellas—Centros

- 745.635: Condenas penales o hallazgos en el registro central - Tomar medida que corresponda [Alta]
- 745.641: Requisito de verificaciones de antecedentes - Proveer cuidado directo [Alta]
- 746.1201(4): Responsabilidades de empleados y cuidadoras - Garantizar que ningún niño sufra abuso, negligencia o explotación [Alta]
- 746.1201(5): Responsabilidades de empleados y cuidadoras - Denunciar sospechas de abuso, negligencia o explotación infantil [Alta]

Deficiencias que producen caída del nivel de estrellas—Hogares

- 745.635: Condenas penales o hallazgos en el registro central - Tomar medida que corresponda [Alta]
- 745.641: Requisito de verificaciones de antecedentes - Proveer cuidado directo [Alta]
- 747.207(4): Denunciar sospechas de abuso, negligencia o explotación infantil [Alta]
- 747.1501(a)(3): Responsabilidad de cuidadoras - Garantizar que ningún niño sufra abuso, negligencia o explotación [Alta]

Deficiencias que producen caída del nivel de estrellas—Programas para niños en edad escolar

- 745.635: Condenas penales o hallazgos en el registro central - Tomar medida que corresponda [Alta]
- 745.641: Requisito de verificaciones de antecedentes [Alta]
- 744.1201(4): Responsabilidades de empleados y cuidadoras - Garantizar que ningún niño sufra abuso, negligencia o explotación [Alta]
- 744.1201(5): Responsabilidades de empleados y cuidadoras - Denunciar sospechas de abuso, negligencia o explotación infantil [Alta]

Deficiencias con periodo de prueba

Un programa de cuidado infantil no es elegible para solicitar una certificación de Texas Rising Star si se cita alguna de las deficiencias enumeradas a continuación durante el historial de cumplimiento de licencia de CCR de los últimos 12 meses. Los programas que actualmente tienen certificación de Texas Rising Star serán colocados en un periodo de prueba de seis meses si alguna deficiencia advertida es citada en el periodo de licencia de CCR de los últimos 12 meses.

Deficiencias que producen periodo de prueba—Centros

- 745.621: Requisito de verificaciones de antecedentes - Presentación de solicitudes [Alta]
- 7461.003: Responsabilidades de Director [(1), (3–6) Alta (2) Media]
- 746.1201(1): Responsabilidades de empleados y cuidadoras - Demostrar competencia, buen criterio, autocontrol [Alta]
- 746.1203(4): Responsabilidades de cuidadoras – Supervisión de niños [Alta]
- 746.1315: Requisitos de primeros auxilios y RCP [Medioalta]
- 746.2805: Castigos prohibidos [Alta]
- 746.3805(a): Administración de medicamentos - Cómo administrar un medicamento [Alta]
- 746.3805(b): Administración de medicamentos - Cómo administrar un medicamento [(2) Alta; (1), (3) Medioalta]

Deficiencias que producen periodo de prueba—Hogares

- 745.621: Requisito de verificaciones de antecedentes - Presentación de solicitudes [Alta]
- 747.207 (1–3), (5–7): Responsabilidades de cuidadoras primarias [(6) Alta; (1–3), (7) Medioalta, (5) Media]
- 747.1501(c)(1): Responsabilidades de empleados y cuidadoras - Demostrar competencia, buen criterio, autocontrol [Alta]
- 747.1501(c)(4): Responsabilidades de cuidadoras – Supervisión de niños [Alta]
- 747.1313: Capacitación de primeros auxilios y RCP [Alta]
- 747.2705: Castigos prohibidos [Alta]
- 747.3605(a): Administración de medicamentos - Cómo administrar un medicamento [Alta]
- 747.3605(b): Administración de medicamentos [(2) Alta; (1), (3) Medioalta]
- 747.3501: Seguridad – Zonas libres de peligros [(1–7) Medioalta (8) Alta]

Deficiencias que producen periodo de prueba—Programas para niños en edad escolar

- 745.621: Requisito de verificaciones de antecedentes [Alta]
- 744.1005(a)(1)–(6): Responsabilidades de Director [Medioalta]
- 744.1201(1): Responsabilidades de empleados y cuidadoras - Demostrar competencia, buen criterio, autocontrol [Alta]
- 744.1203(4): Responsabilidades de cuidadoras – Supervisión de niños [Alta]
- 744.1315: Requisitos de primeros auxilios y RCP [Medioalta]
- 744.2105: Castigos prohibidos [Alta]
- 744.3605(a): Administración de medicamentos - Cómo administrar un medicamento [Alta]
- 744.2655(b): Administración de medicamentos - Cómo administrar un medicamento [(2) Alta; (1), (3) Medioalta]

Proceso de análisis continuo para programas certificados

Los programas certificados por Texas Rising Star deben mantener un nivel alto y constante de cumplimiento de los estándares mínimos de licencia de CCR. Un evaluador debe completar la Forma de análisis de TRS para los programas actualmente certificados antes de cualquier evaluación o visita de monitoreo anual y trimestral (cada tres meses).

Los evaluadores deben completar las formas de análisis, porque los resultados del análisis pueden afectar el nivel de estrellas del programa (deficiencias de caída del nivel de estrellas) o requerir que el programa sea colocado en periodo de prueba de Texas Rising Star (en base a deficiencias específicas y/o el total de deficiencias de CCR ponderadas altas y/o medioaltas). Los evaluadores deberían compartir los resultados de los análisis con el plantel de mentores si dan como resultado la pérdida de un nivel de estrellas del programa o debe ser colocado en periodo de prueba de Texas Rising Star, porque el plantel de mentores puede ser capaz de proveer asesoría, capacitación y recursos para ayudar al programa a lograr el cumplimiento.

Según CCR, no se publican las deficiencias en el sitio web hasta después de haberse completado el proceso de apelación. Después de que se publica una deficiencia en el sitio web de CCR, se considera definitiva y se aplican los impactos de Texas Rising Star según corresponda. Como una buena práctica, para solicitantes iniciales, el evaluador debería verificar el sitio web de CCR cuando se recibe la solicitud, de nuevo antes de la evaluación del programa y otra vez antes de ingresar la fecha de inicio de la certificación de Texas Rising Star en el sistema de información de la fuerza laboral de Texas (TWIST). Cualquier consecuencia tomada de la forma de análisis debe ser aplicada antes de que se ingrese la fecha de inicio de la certificación en el TWIST.

Información adicional respecto de impactos de deficiencias de la forma de análisis se indica en el [Cuadro 4.1](#) en las Directrices. Cualquier impacto colocado en un programa será indicado dentro del TWIST (según corresponda), el registro de eventos de CLI Engage (según instrucciones) y mediante la forma de Aviso de impactos de Texas Rising Star que se encuentra en la [Sección 5: Recursos](#).

Observación: Si se enumera un estándar de licencia específico en la Forma de análisis, por ejemplo, 746.3805(a), solo se aplicaría ese estándar específico, mientras que si se enumeran secciones enteras, en lugar de un estándar específico, como por ejemplo 746.280, se aplicaría cualquier deficiencia mencionada en la sección entera.

Proceso de solicitud para Texas Rising Star

(Para los programas sin acreditación nacional)

Todos los programas de cuidado infantil y aprendizaje en la primera infancia que estén interesados en presentar una solicitud para obtener la certificación de Texas Rising Star deben cumplir con determinados requisitos, que incluyen los requisitos de elegibilidad descritos en la regla [§809.131](#) de Servicios de cuidado infantil de la TWC. Esos requisitos adicionales incluyen los siguientes:

- Completar la orientación de Texas Rising Star (ver paso 1 abajo)
- Crear y participar en un plan para mejora continua de la calidad (CQIP)
- Participar en el Registro de la Fuerza Laboral de Texas (WFR)
- Entrega de documentación (ver pasos 3–5), incluso:
 - Forma de la solicitud
 - Forma de análisis completa (correspondiente al tipo de instalación)
 - Autoevaluación en la Forma de registro de evaluación de la instalación (FARF) (incluye planilla completa del personal)
 - Documento de listado de salones de clase (que incluirá nombre del salón de clase, nombres de miembros del personal y grupo etario especificado para cada salón de clase en funcionamiento)
 - Certificado de acreditación nacional (si corresponde)

Los pasos a continuación describen los pasos de alto nivel de cómo un programa de cuidado infantil y aprendizaje en la primera infancia debería presentar la solicitud para la certificación de Texas Rising Star. Los programas más interesados serán asignados un mentor una vez que completen la forma de interés; el mentor ayudará al programa a recorrer todos los

requisitos y pasos.

Paso 1: Orientación

Se puede consultar la [orientación](#) para Texas Rising Star en www.TexasRisingStar.org. La orientación incluye una descripción general del proceso de solicitud para programas de Texas Rising Star, una descripción general de las mediciones obligatorias y basadas en puntos mediante las que se determina la certificación de calidad de un programa de cuidado infantil y aprendizaje en la primera infancia, y una introducción al proceso de evaluación en la instalación mediante el cual un programa consigue la certificación de Texas Rising Star. La regla [§809.133\(a\)](#) del Capítulo 809 de Servicios de cuidado infantil de la TWC exige que todos los potenciales programas de cuidado infantil y aprendizaje en la primera infancia de Texas Rising Star participen en una orientación antes de presentar su solicitud. El personal local de Texas Rising Star también puede proveer una sesión de orientación en vivo.

Paso 2: Forma de interés

Después de recibir una orientación de Texas Rising Star, se alienta a los programas a completar la [Forma de interés en Texas Rising Star](#), también disponible en www.TexasRisingStar.org. Esta forma por internet reúne información básica sobre el programa (por ejemplo, dirección de la instalación y número de licencia de CCR) y se la presenta a la junta de la zona de desarrollo de la fuerza laboral de la localidad del programa (zona de fuerza laboral). Completar la forma de interés informa a la junta el interés del programa en convertirse en un programa certificado por Texas Rising Star.

Paso 3: Autoevaluación

Una autoevaluación o evaluación propia es una alternativa para que los programas mejoren la calidad de sus servicios mediante la reflexión sobre su nivel de comodidad y experiencias con las áreas que se sabe mejoran los ambientes y las experiencias de cuidado infantil y primera infancia. El propósito de la herramienta de autoevaluación de Texas Rising Star es proveerles a los solicitantes una revisión guiada de sus programas para determinar si están listos para proceder con la Evaluación Inicial de Texas Rising Star. Las herramientas cubren todas las mediciones de calidad obligatorias y basadas en puntos de Texas Rising Star que se califican en la Evaluación Inicial.

La regla [§809.133](#) del Capítulo 809 de Servicios de cuidado infantil de la TWC requiere que los solicitantes completen una autoevaluación de Texas Rising Star en la Forma de registro de evaluación de la instalación (FARF). La autoevaluación debe ser presentada con la [solicitud para Texas Rising Star](#) y los documentos que acompañan (ver Paso 4 a continuación).

Además de la FARF, que es requerida para la autoevaluación, los programas pueden optar por presentar la Forma de registro de evaluación del salón de clase (CARF) para cada salón de clase de su programa. Completar la autoevaluación CARF puede aclarar si el programa aprovecharía o no tiempo adicional y mentores antes de la evaluación inicial. Hay disponibles copias de la FARF y de la CARF en la pestaña [Herramientas de TRS](#) en el sitio web de Texas Rising Star.

Alentamos a los programas a comunicarse con la junta de su localidad para conseguir mentores y asistencia técnica. Hay recursos útiles también disponibles en la página [Recursos para proveedores](#) en el sitio web de Texas Rising Star.

Consejos para la autoevaluación

- Lea las herramientas de autoevaluación, la FARF y la CARF adecuada al nivel de edad completamente antes de empezar. Haga que el personal también lea toda la información.
- Regrese y mire cada medición y apartado en forma individual. Empiece con uno que sea manejable y busque los apartados obligatorios (cumple/no cumple) —están sombreados en gris.
- Identifique cuáles apartados están listos para la evaluación, qué necesitará completarse antes de la evaluación y cuáles preguntas debería plantearle al personal de Texas Rising Star para estar completamente preparado.
- Determine cuáles cambios o modificaciones pueden ser necesarios antes de que llegue el evaluador de Texas Rising Star para la evaluación.
- Comuníquese con su mentor o evaluador de Texas Rising Star, o la junta que corresponda, para hablar sobre los resultados de la autoevaluación, hacer preguntas y tomar el siguiente paso en el proceso de evaluación.

Paso 4: Solicitud

Cada programa debe completar una solicitud para Texas Rising Star. Además, los programas deben completar la Forma de análisis de Texas Rising Star adecuada. Los evaluadores también analizarán las deficiencias de licencia del programa y las medidas correctivas y/o adversas antes de la evaluación inicial.

Como parte del paquete de elegibilidad para certificación, el programa debe completar los siguientes documentos para la solicitud. Todas las formas están disponibles en la pestaña [Herramientas de TRS](#) en el sitio web de Texas Rising Star.

- Solicitud para Texas Rising Star
- Forma de análisis de Texas Rising Star (correspondiente al tipo de instalación)
- FARF de Texas Rising Star
- CARF de Texas Rising Star para cada salón de clase (opcional)

Por último, el programa debe reunir los diversos documentos que se utilizan para verificar las mediciones obligatorias y basadas en puntos para la instalación y el personal. **Estos documentos deben ponerse a disposición para revisión durante la evaluación inicial**, pero no tienen que ser enviados con la solicitud, a menos que la junta local los solicite. Se incluyó una lista detallada de estos documentos en la [Forma de registro de la evaluación de la instalación \(Todas las instalaciones\)](#).

Se proveen dos listas de control dentro de la FARF: la primera hace referencia a las mediciones que son obligatorias para la certificación. La segunda hace referencia a las mediciones basadas en puntos. Los programas no tienen obligación de cumplir con todas las mediciones basadas en puntos. *Si el programa no tiene el documento de la lista de control para una medición basada en puntos, el evaluador calificará la medición como un cero.*

Se les pide a los programas que envíen una copia de cada lista de control con su solicitud como una declaración de que tendrán los documentos disponibles para revisión. Si el programa usa el WFR, el evaluador verificará los artículos correspondientes cargados por medios electrónicos a través del registro.

Paso 5: Presentación de la solicitud

Los programas deben presentar la Solicitud para Texas Rising Star, la Forma de análisis de Texas Rising Star y la FARF a la junta que corresponde a través del método preferido. Después de que el personal de Texas Rising Star recibe el paquete de solicitud y confirma la elegibilidad del programa, el personal se contactará con el programa dentro de 20 días calendario con un plazo estimado para coordinar la Evaluación Inicial.

Proceso de recertificación

La recertificación debe producirse al final del ciclo de certificación de Texas Rising Star de tres años o antes. Los programas certificados por Texas Rising Star que atraviesan el proceso de recertificación deben completar los Pasos 3–5 descritos en el Proceso de Solicitud para Texas Rising Star.

Para garantizar que se realice la recertificación antes del final del ciclo de certificación de tres años, estos materiales deberían ser presentados a la junta que corresponda al menos tres meses antes del aniversario de tres años de la certificación. La presentación tardía de los materiales de recertificación podría demorar la recertificación del programa. Entonces se lleva a cabo una evaluación de recertificación completa en la instalación.

Programas de aprendizaje en la primera infancia con acreditación nacional y del Departamento de Defensa de EE.UU.

Programas de cuidado infantil y aprendizaje en la primera infancia operados por el Departamento de Defensa

Las instalaciones operadas y monitoreadas por el Departamento de Defensa de EE. UU. (DoD) deben cumplir con estándares de alta calidad establecidos y monitoreados por el DoD. En consecuencia, las instalaciones operadas por el DoD reciben una certificación de 4 estrellas sin requerir presentación de solicitud o una evaluación. Las instalaciones operadas por el DoD no están sujetas ni monitoreadas por CCR y, por ende, no están sujetas al proceso de análisis. Además, las instalaciones operadas por el DoD no están sujetas a la visita de monitoreo anual imprevisto o a la visita de recertificación cada tres años.

Acreditaciones nacionales reconocidas por la TWC

Los programas de cuidado infantil y aprendizaje en la primera infancia con una acreditación nacional reconocida por la TWC recibirán una Evaluación inicial modificada. Estas instalaciones deben cumplir con los requisitos de elegibilidad de Texas Rising Star y están sujetas y son monitoreadas por CCR y, por ende, están sujetas al análisis continuo del historial de licencias. Además, los programas con acreditación reconocida deben cumplir con los procedimientos de visita de monitoreo anual y evaluaciones para recertificación detalladas en la [Sección 3](#) de estas Directrices. El personal de Texas Rising Star además verificará el estatus de la acreditación nacional del programa al menos una vez al año.

Estas son acreditaciones nacionales reconocidas por la TWC:

- National Association for the Education of Young Children (NAEYC)
- National Association for Family Child Care (NAFCC)
- National Early Childhood Program Accreditation (NECPA)
- National Accreditation Commission for Early Child Care and Education (NAC)
- Council of Accreditation (COA)
- Cognia (antes AdvancED) Quality Early Learning Standards (QELS)
- Association of Christian Schools International (ACSI)
- Early Head Start y/o programas Head Start regulados por CCR

Las entidades de acreditación nacional que deseen que la TWC las reconozca deberán completar el proceso de reconocimiento de acreditación de Texas Rising Star. Consulte la [Sección 5: Referencias](#) para obtener más información.

Proceso de solicitud

Los programas de cuidado infantil y aprendizaje en la primera infancia acreditados y con reconocimiento nacional de la TWC que deseen participar en Texas Rising Star deben completar la siguiente solicitud inicial y recertificación posterior:

- Solicitud para Texas Rising Star
- Forma de análisis de Texas Rising Star, correspondiente al tipo de instalación
- Copia del certificado de acreditación nacional válido y vigente

Proceso de Certificación y Recertificación

Evaluación inicial para instalaciones con acreditación nacional

Después de recibir los documentos para la solicitud, las instalaciones con acreditación nacional recibirán una evaluación inicial modificada, en la que el evaluador observa y califica las Categorías 2 y 4 para todos los salones de clase. Estas instalaciones están sujetas y monitoreadas por CCR y, por ende, están sujetas al proceso de análisis y a las visitas de monitoreo anuales e imprevistas.

Recertificación para instalaciones con acreditación nacional

La recertificación debe producirse al final del ciclo de certificación de tres años o antes. Todos los programas con acreditación nacional deben tener una evaluación de recertificación modificada que debe producirse al final del ciclo de certificación de tres años o antes.

En la recertificación, todos los programas acreditados deben completar los pasos descritos en el Proceso de Solicitud para Texas Rising Star para instalaciones con acreditación nacional reconocidas por la TWC.

Recursos gratis por internet para Texas Rising Star

La TWC se asoció con el Children's Learning Institute (CLI) del University of Texas Health Science Center en Houston para proveer una plataforma por internet —CLI Engage— para los programas de cuidado infantil y aprendizaje en la primera infancia que procuran obtener la certificación de Texas Rising Star y para los que ya consiguieron la certificación. CLI Engage ofrece herramientas y recursos gratis de desarrollo profesional para mejorar la calidad del cuidado infantil y la educación en la primera infancia que los programas suministran.

CLI Engage tiene cursos gratis de desarrollo profesional, ofrece herramientas para monitoreo del progreso infantil y provee una colección de actividades para el salón de clase para los programas certificados por Texas Rising Star y los programas que buscan la certificación. Los directores de programas pueden registrar la compleción de desarrollo profesional del personal en instrucción lingüística y alfabetización; instrucción en ciencia, tecnología e ingeniería; gestión del salón de clase; y más. Las maestras tienen acceso a cientos de planes para lecciones con [actividades para el salón de clase](#) que abordan dominios claves del aprendizaje en la primera infancia y están disponibles en inglés y en español. Muchas actividades además incluyen ejemplos en video que ayudan a las maestras a aprender las mejores prácticas para implementar las lecciones. Además, las maestras tienen acceso a herramientas de evaluación adecuadas para la edad de los niños que proveen datos reales para concentrar la instrucción y monitorear el progreso de los niños en el tiempo.

Para acceder a los recursos y las herramientas de CLI Engage para los programas de Texas Rising Star, los programas deben registrarse. Se invitará a los programas mediante una invitación por correo electrónico del mentor asignado después de expresar interés en la solicitud para Texas Rising Star. Un enlace en la invitación por correo electrónico llevará a la pantalla de inicio de sesión de CLI Engage. Después de ingresar a CLI Engage, se dirigirá al usuario a la página de resumen de la escuela, en la que se puede repasar la información acerca de su programa.

Los evaluadores y mentores de Texas Rising Star usan información del programa que aparece en CLI Engage para proveer asistencia técnica específica. CLI Engage provee un sistema de registro para gestión de la certificación y asistencia técnica para mentores y evaluadores de Texas Rising Star. Los evaluadores de Texas Rising Star usan CLI Engage para capturar puntajes y generar informes de todas las mediciones de Texas Rising Star después de todas las evaluaciones. Los mentores de Texas Rising Star usan estos informes para generar los CQIP a través de la plataforma por internet CLI Engage.

Para obtener información detallada acerca de CLI Engage, visite <https://cliengage.org>.

Consideraciones para programas que acatan filosofías específicas de aprendizaje en la primera infancia

Muchos programas de aprendizaje en la primera infancia siguen filosofías específicas de aprendizaje en la primera infancia como por ejemplo, Montessori, Reggio Emilia, Waldorf y confesionales. Los criterios de certificación de Texas Rising Star apoyan la participación de programas de estos tipos.

Los programas pueden asegurarse de que su plan de estudios se alinea con los estándares adecuados al nivel de desarrollo si completan las rúbricas del plan de estudios correspondientes (basadas en el rango etario). Estas rúbricas están diseñadas para reconocer planes de estudios que siguen un alcance y secuencia de aprendizaje y desarrollo y que responden a las necesidades de niños individuales. Hay más información disponible sobre el alcance y secuencia del aprendizaje y desarrollo en la primera infancia en [Little Texans: Big Futures](#), las directrices de aprendizaje en la primera infancia de Texas para bebés y niños pequeños y en las [Directrices de Texas para prekínder](#) para niños de tres y cuatro años de edad.

Además, los programas que siguen determinadas filosofías encontrarán que obtendrán puntajes altos en determinadas categorías por su énfasis en la diversidad, los cuidados afectuosos y receptivos y el acceso de los niños a objetos reales. Los programas confesionales, Reggio Emilia, Waldorf y Montessori deberían trabajar con su mentor asignado para entender la metodología de calificación y cómo su filosofía se alinea con Texas Rising Star.

Sección 3: Tipos de evaluaciones para el programa

Texas Rising Star requiere varios tipos de visitas a la instalación para evaluar y monitorear la calidad constante de los programas de cuidado infantil y aprendizaje en la primera infancia certificados por Texas Rising Star. Los programas deberían saber que durante cualquier evaluación posterior a una evaluación inicial, si las mediciones estructurales no se cumplen, el programa perderá su certificación de Texas Rising Star.

Salvo por la visita de monitoreo anual obligatoria, los evaluadores proveerán al programa un *periodo de dos semanas* durante los que se producirá una visita imprevista. Los programas deberían trabajar con su evaluador si hay horarios específicos durante el periodo de dos semanas que serían malos para una visita (por ejemplo, el director tiene que actuar de jurado, las clases saldrán a un paseo de estudio o es el día de toma de la fotografía).

Evaluación inicial

La Evaluación Inicial es una evaluación completa de todas las mediciones de Texas Rising Star. El evaluador confirma todas las mediciones obligatorias como por ejemplo, las políticas escritas. El evaluador analiza las mediciones basadas en puntos, como por ejemplo, interacciones entre las maestras y los niños y los ambientes, en bloques de observación de una hora a una hora y media por salón de clase. Los programas no reciben la certificación solo después del análisis de las medidas estructurales (obligatorias).

Los evaluadores de Texas Rising Star analizan el programa en su totalidad con la FARF y cada salón de clase con la CARF adecuada a la edad mediante la calificación de cada una de las medidas específicas y correspondientes al tipo de instalación y/o grupo etario del salón de clase.

CLI Engage también usa los puntajes del programa para generar informes que los mentores pueden usar para ayudar a refinar el CQIP del programa.

Visita de monitoreo anual

La visita de monitoreo anual (monitoreo anual) es imprevista y se puede llevar a cabo en cualquier momento pero debe realizarse antes de la fecha de aniversario anual de la fecha de inicio de la certificación de Texas Rising Star. Los programas recibirán dos visitas de monitoreo anuales durante su periodo de certificación de tres años.

El monitoreo anual imprevisto es requerido por [§809.133\(d\)\(1\)](#)—no hay un periodo de distancia de dos semanas para las visitas de monitoreo anuales y los plazos se fijan según el criterio del personal de Texas Rising Star. Antes de la visita de monitoreo anual, el evaluador también completará la Forma de análisis de Texas Rising Star que corresponda para reparar el historial de licencia de CCR reciente del programa y determinar si hubo algún impacto sobre el estatus de certificación del programa o necesidades de mentor.

Si un programa rechaza un monitoreo anual después de la llegada del evaluador, el evaluador informa al programa por escrito que un monitoreo anual es un requisito de Texas Rising Star y se producirá en las siguientes cuatro a seis semanas, citando estas Directrices y [§809.133\(d\)\(1\)](#). En esta correspondencia, el evaluador también informará al programa que el incumplimiento cuando el evaluador llegue dará como resultado una pérdida inmediata de la certificación de Texas Rising Star y el programa deberá esperar seis meses para volver a solicitarla.

Observaciones del salón de clase

El evaluador observará y analizará al 50 por ciento de los salones de clase, incluso al menos a un salón de clase por cada grupo etario, e incluirá cualquier salón de clase nuevo agregado desde la visita previa. Se priorizarán en las observaciones los salones de clase recientemente agregados y los salones de clase donde hubo cambio de maestra.

Capacitación y requisitos de formación para el director y personal

Durante el monitoreo anual, el evaluador repasa todos los expedientes del personal. Si, durante la visita en la instalación, el evaluador descubre que se produjo un cambio de director y el director actual no cumple con los requisitos del nivel de estrellas actual del programa, entonces se colocará al programa en un Acuerdo de mejoras al servicio (SIA) por seis meses para ayudar al programa a retener su nivel de estrellas actual.

Además, se realizaría el mismo proceso para los programas que tuvieron recambio de personal entre las visitas. Los requisitos de formación de todo el personal nuevo se analizarán y calificarán según corresponda.

Resultados de la visita de monitoreo anual

Los resultados del monitoreo anual no afectarán la certificación del nivel de estrellas del programa. En cambio, los puntajes se utilizarán para desarrollar un CQIP, o un SIA, según corresponda, para ayudar al programa a mantener o aumentar su nivel de estrellas.

El evaluador pasará al menos una hora en cada salón de clase observado durante las visitas de monitoreo anuales. El evaluador puede observar por 30 minutos más en un salón de clase para asegurarse de poder calificar todas las mediciones con precisión. Un monitoreo anual también puede dar como resultado la observación de mejoras significativas en la calidad de la atención de un programa. En estos casos, el personal de Texas Rising Star trabajará con el director para determinar si una evaluación completa futura para aumentar el nivel de estrellas es adecuada o no (ver Evaluación del nivel de estrellas en esta sección).

Evaluación de recertificación

La certificación de Texas Rising Star dura tres años. La Evaluación de Recertificación se producirá a más tardar a los tres años del mes de la evaluación y certificación previas de la instalación completa para cualquier programa certificado por Texas Rising Star.

Salvo en el caso de programas con acreditación nacional reconocida por la TWC, la evaluación de recertificación requiere que se evalúe el 100 por ciento de los salones de clase, se verifiquen todas las mediciones obligatorias y se califiquen todas las mediciones basadas en puntos para todas las categorías. En los programas con acreditación nacional se evalúan únicamente las Categorías 2 y 4 en todos los salones de clase.

El nivel de estrellas de un programa antes de la Evaluación de Recertificación no afecta el resultado de la evaluación; los programas pueden perder, ganar o mantener el nivel de estrellas como un resultado de la Evaluación de recertificación.

Los programas certificados por Texas Rising Star son responsables de enviar una solicitud a Texas Rising Star, la Forma de análisis de Texas Rising Star y una autoevaluación FARF a más tardar tres meses antes del aniversario de tres años desde la fecha final de certificación de Texas Rising Star.

El proceso de recertificación es ligeramente diferente para las instalaciones con acreditación nacional. Consulte más información en la [sección](#) específica para estos programas.

Evaluación del nivel de estrellas

Los programas de 2 y 3 estrellas de Texas Rising Star pueden tener mejoras significativas en las mediciones de Texas Rising Star que podrían dar como resultado una certificación de nivel de estrellas más alta en el momento de reevaluación. En estos casos, el programa puede solicitar una Evaluación del nivel de estrellas para determinar una nueva certificación del nivel de estrellas. Las evaluaciones del nivel de estrellas se realizan por acuerdo mutuo entre el programa de Texas Rising Star y la junta que corresponde y se pueden realizar en cualquier momento. Las evaluaciones del nivel de estrellas son evaluaciones completas de todos los salones de clase, categorías y mediciones pertinentes.

Debido a que la evaluación del nivel de estrellas es una evaluación completa, el ciclo de recertificación de tres años se reajusta a la fecha de la Evaluación del nivel de estrellas (es decir, la fecha de la Evaluación Inicial ya no se utilizará para determinar la fecha de recertificación) sin importar el estatus del nivel de estrellas resultante de la evaluación del nivel de estrellas.

Observación: Los programas con acreditación nacional pueden solicitar una evaluación del nivel de estrellas que incluirá evaluar las Categorías 2 y 4 en todos los salones de clase.

Revaluación de categoría

Después de cualquier evaluación completa como por ejemplo, evaluación inicial, de recertificación o nivel de estrellas, los programas pueden solicitar, dentro de los 30 días de la fecha de entrada en vigencia de la certificación de Texas Rising Star, que se realice una reevaluación de no más de dos de las categorías con las calificaciones más bajas del programa sin requerir una reevaluación de las demás categorías.

Si un programa que solicita una reevaluación de la o las categorías con calificaciones más bajas tuvo un cambio de director/a o personal dentro de los tres meses, entonces también se debe volver a evaluar la *Categoría 1—Requisitos de formación para el director/a y el personal*. Las reevaluaciones para programas bajo esta disposición serán completadas dentro de los 60 días del pedido. Se puede pedir una sola reevaluación de categoría por cada evaluación completa.

Los programas de Texas Rising Star con acreditación nacional pueden solicitar una reevaluación de categoría siguiendo los mismos protocolos detallados antes; sin embargo, solo una categoría se escoge para reevaluación, o la categoría 2 o la 4. Los cambios de director o personal no requieren de evaluación de la *Categoría 1—Requisitos de formación para director/a y el personal* para los programas con acreditación nacional.

Observación: Un programa de Texas Rising Star que está en un periodo de prueba de Texas Rising Star o tuvo pérdida de nivel de estrellas debido a infracciones de licencia no es elegible para recibir una reevaluación de categoría.

Cambios en la instalación

Hay diversos tipos de cambios que un programa puede atravesar mientras tiene la certificación de Texas Rising Star. Estos cambios pueden afectar el tipo de atención que provee que requiera de una medida de la junta y/o evaluador.

Las **ampliaciones a una instalación** se definen como una instalación que sigue funcionando en una ubicación existente con los salones de clase existentes y los grupos etarios que atiende, mientras el dueño/programa abre una nueva instalación dentro de la misma ciudad, código postal o condado para ampliar o agregar salones de clase o grupos etarios atendidos.

Las **divisiones de instalaciones** se definen como una instalación que sigue funcionando en una ubicación existente mientras que el dueño/programa abre una instalación adicional dentro de la misma ciudad, código postal o condado y traslada a un subgrupo del personal y de los niños que atiende a la nueva instalación. Una división de instalación también incluye una modificación de la estructura de salones de clases y de personal actual.

Tanto las ampliaciones como las divisiones de instalaciones incluyen establecer un nuevo director/a en la instalación existente o nueva. A efectos de otorgamiento de licencia, CCR considera que tanto las ampliaciones como las divisiones de instalaciones son nuevas instalaciones y requieren de una nueva licencia permanente. Bajo Texas Rising Star, las ampliaciones y divisiones de instalaciones requieren que los programas soliciten una revisión del estatus de certificación del programa. El historial de la licencia para la certificación se basará en el monitoreo de CCR realizado mientras la instalación funcionaba bajo la licencia inicial. La necesidad de evaluación y observación se basará en el tipo y el grado de los cambios en la instalación, según los determinare el evaluador usando la [Rúbrica de cambios en una instalación](#).

Las **mudanzas de instalaciones** se definen como una instalación que cierra y se reubica en una nueva ubicación dentro de la misma ciudad, código postal o condado en el que el programa opera actualmente. Una mudanza de instalación no altera la composición vigente de director o personal pero puede incluir aumentar la capacidad o los grupos etarios atendidos.

Los **cambios del tipo de una instalación** se definen como un programa que cambia el tipo de una instalación (por ejemplo, cambia de hogar de cuidado infantil registrado a hogar de cuidado infantil con licencia). Un cambio del tipo de instalación no altera la composición vigente de director/a o personal y puede incluir aumentar la capacidad o los grupos etarios atendidos.

Los **cambios de dueño de una instalación** se definen como un programa que cambia de dueños, lo que puede alterar la composición actual del personal o las políticas y procedimientos vigentes.

Cuando una instalación incurre en uno de los cambios a la instalación indicados antes, debe iniciar una nueva solicitud de instalación para CCR y obtener un nuevo número de licencia de CCR. Una instalación puede o no trasladar su historial de 12 meses de licencias a su nuevo número de licencia.

Un programa de Texas Rising Star que tiene *alguno* de estos cambios (ampliación, divisiones, tipo de instalación, cambio de dueño o se muda a una nueva ubicación dentro de la misma ciudad, código postal o condado donde el programa opera actualmente) retendrá su nivel de estrellas durante la mudanza o el cambio.

El programa atravesará una reevaluación de Texas Rising Star según la Rúbrica para cambios en una instalación dentro del periodo inicial de tres meses desde la fecha de expedición del nuevo permiso de CCR asociado con la mudanza o el cambio.

El nuevo nivel de estrellas de Texas Rising Star del programa se basará en los resultados de la reevaluación. El programa **debe** tener un permiso completo (permanente) de CCR pero no tiene que tener un historial de 12 meses en esta situación. El historial de CCR que está disponible bajo el permiso antes del cambio será utilizado cuando se complete la Forma de análisis de Texas Rising Star para estas evaluaciones.

Reconsideración

La regla [§809.135](#) del Capítulo 809.135 de Servicios de cuidado infantil de la TWC requiere que las juntas garanticen un proceso para reconsideración de la evaluación de una instalación al nivel de la junta porque el programa de Texas Rising Star no está sujeto a las reglas del Capítulo 823 de reclamos integrados, audiencias y apelaciones de la TWC.

Un programa que opine que la evaluación fue imprecisa o realizada con parcialidad puede solicitar una reconsideración. El proceso de reconsideración puede incluir coordinar una segunda evaluación con el mismo evaluador, una segunda visita con dos evaluadores o una evaluación con un evaluador diferente. La reconsideración también puede incluir una reevaluación de una categoría y/o medición específica según lo solicite el programa. Las juntas también pueden coordinar con otros evaluadores de la junta una segunda revisión de la evaluación del programa. Adicionalmente, en respuesta al pedido de reconsideración de un programa, la junta puede poner a disposición servicios de mentor adicionales para ayudar al programa a cumplir con los estándares de Texas Rising Star.

Las juntas deben dar a conocer las políticas al programa referentes al proceso de reconsideración, las restricciones temporales sobre el pedido de reconsideración, la cantidad de reconsideraciones permitidas y los elementos elegibles para reconsideración. Las políticas de reconsideración pueden variar según cada junta.

Cambios de director y personal

Los programas certificados por Texas Rising Star deberían informar al personal de Texas Rising Star cuando haya:

- un cambio de director/a; o
- recambio de personal que causa que el programa de Texas Rising Star caiga por debajo de su nivel de estrellas actual en base a la compleción del programa de la sección de Requisitos de formación y capacitación para el personal de la FARF.

Los puestos del personal que hayan cambiado serán revaluados en el próximo monitoreo anual del programa o en la próxima evaluación de Texas Rising Star usando los requisitos de formación del nuevo director y/o personal de la instalación.

Si el cambio de director/a o personal hace que el programa no cumpla con los requisitos del nivel de estrellas actual del programa, entonces se colocará al programa en un SIA por seis meses para darle tiempo al programa a abordar el déficit y retener su nivel de estrellas.

Registro de la Fuerza Laboral de Texas

Se espera que los programas de cuidado infantil y aprendizaje en la primera infancia participen en Texas Rising Star a que participen en el Registro de la Fuerza Laboral (WFR) del Sistema de desarrollo profesional para los profesionales de la primera infancia de Texas. El WFR es un sistema por internet para que los profesionales de la primera infancia puedan almacenar y acceder a su educación y antecedentes laborales además de las horas de capacitación que hayan completado.

Durante el proceso de solicitud para Texas Rising Star, los mentores ayudarán a los programas y su personal a ingresar la información del personal al WFR. Los mentores proveerán apoyo continuo para alentar y apoyar a los programas a usar el WFR, y los evaluadores revisarán el uso del programa del WFR en la evaluación inicial, cada monitoreo anual y cualquier visita de evaluación posterior.

Si un programa no usa el WFR ni alienta al personal a usarlo, un mentor proveerá asistencia técnica y trabajará con el programa para incluir el uso del WFR en su CQIP.

Los mentores también trabajarán con los programas de cuidado infantil y aprendizaje en la primera infancia que fueron parte de Texas Rising Star antes del requisito de participar en el WFR para determinar un plazo adecuado y las necesidades de asistencia técnica para asegurarse del progreso del programa con la implementación del uso del WFR.

Sección 4: Mejora continua de la calidad

Texas Rising Star provee recursos de desarrollo profesional y mentores para mantener y mejorar la calidad del cuidado infantil y el aprendizaje en la primera infancia en las instalaciones certificadas por Texas Rising Star. Los programas certificados por Texas Rising Star tienen acceso a tres tipos de asistencia técnica: CQIP, SIA y asistencia específica para programas en periodo de prueba de Texas Rising Star. Los tres tipos de asistencia se resumen a continuación.

Planes para la mejora continua de la calidad

- ¿Por qué?** Los CQIP se generan tras el interés inicial de presentar la solicitud para Texas Rising Star y también por los puntajes en las mediciones de Texas Rising Star de cualquier evaluación para certificación. Los CQIP proveen una guía orientativa para la mejora continua de la calidad.
- ¿Cómo?** Los CQIP se concentran en las mediciones de Texas Rising Star que a través de la opinión en colaboración del mentor/programa se cree ayudarán al programa a mantener o mejorar su nivel de estrellas.
- ¿Cuánto tiempo?** Los CQIP son obligatorios, constantes y se actualizan continuamente según las recomendaciones del mentor y las metas del programa.
- ¿Resultados?** Los CQIP pueden determinar la decisión para una Evaluación de la Valoración del nivel de estrellas: una evaluación completa que puede solicitarse si el programa y el mentor opinan que el programa está listo para pasar a un nivel de estrellas superior.

Acuerdos de mejoras al servicio

- ¿Por qué?** Los SIA entran en vigencia cuando un programa no mantiene su nivel de estrellas certificado en la visita anual de monitoreo. Los SIA dan una oportunidad a los programas para contar con mentores y apoyos antes de perder potencialmente un nivel de estrellas de la certificación de Texas Rising Star en la próxima evaluación de recertificación.
- ¿Cómo?** La asistencia técnica se concentra en las categorías de Texas Rising Star que condujeron al SIA.
- ¿Cuánto tiempo?** Los SIA duran obligatoriamente seis meses.
- ¿Resultados?** Se llevará a cabo una evaluación del SIA para todos los salones de clase dentro de los 30 días de la fecha de fin del SIA en las categorías de Texas Rising Star halladas deficientes para determinar el nuevo nivel de estrellas, si corresponde. Las evaluaciones del SIA que produzcan un nivel de estrellas inferior tendrán la oportunidad de corregir su CQIP con metas concentradas en subir el nivel de estrellas.

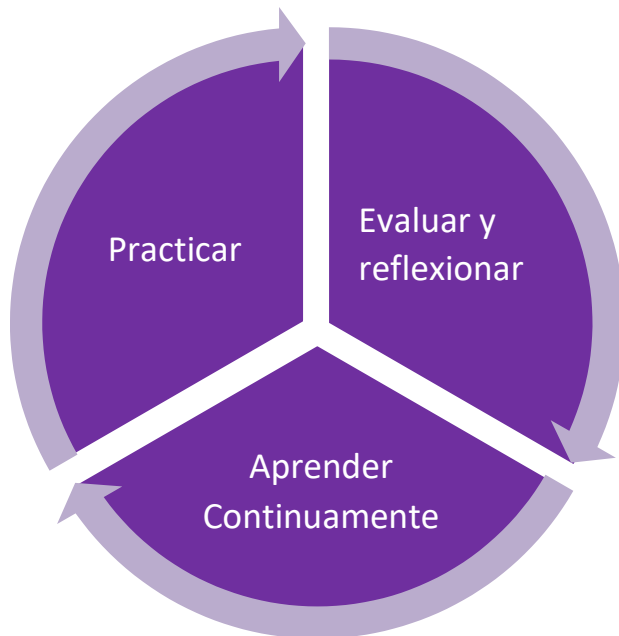
Asistencia específica para el periodo de prueba de Texas Rising Star

- ¿Por qué?** Los programas de cuidado infantil y aprendizaje en la primera infancia son colocados en un periodo de prueba de Texas Rising Star según los resultados dentro de las secciones 4 o 5 de la forma de análisis de la instalación.
- ¿Cómo?** A través del CQIP, se pone asistencia técnica específica a disposición para que el programa trate las deficiencias relacionadas con la licencia de CCR.
- ¿Cuánto tiempo?** Los periodos de prueba y las caídas del nivel de estrellas duran obligatoriamente seis meses.
- ¿Resultados?** Si la instalación es citada por cualquier deficiencia de CCR dentro de las secciones 4 o 5 dentro de un periodo de prueba de seis meses, sin exceder las 14 deficiencias totales ponderadas altas y/o medioaltas, la instalación pierde un nivel de estrellas y se establece un segundo periodo de prueba de seis meses en el momento de detección. Si la instalación es citada por cualquier deficiencia dentro de las secciones 4 o 5 dentro del segundo periodo de prueba de seis meses, la instalación pierde la certificación.

Tenga en cuenta que los programas que están solicitando la certificación de Texas Rising Star también pueden tener acceso a recursos para ayudarlos a prepararse para la certificación.

Mejora continua de calidad

La mejora continua de la calidad (CQI en inglés) provee un proceso sistémico y deliberado para mejorar la calidad en los programas de cuidado infantil y aprendizaje en la primera infancia y aumentar los resultados positivos para los niños. Los programas certificados por Texas Rising Star y los solicitantes trabajan estrechamente con un mentor de Texas Rising Star para participar en un proceso cíclico que incluye autorreflexión, aprendizaje continuo, práctica y evaluación. La CQI ayuda a los programas a conseguir la certificación, lograr mayores niveles de calidad de forma incremental, mantener la alta calidad en el tiempo y garantizar alta calidad en todos los salones de clase y grupos etarios.



Para los programas certificados por Texas Rising Star

Los CQIP están diseñados para ayudar a los programas a aumentar la calidad de las experiencias de cuidado infantil y aprendizaje en la primera infancia que proveen a fin de mantener o aumentar el nivel de estrellas del programa. Un CQIP incluye metas de mejora para un número específico de mediciones y/o categorías de Texas Rising Star además de recursos para ayudar a alcanzar esas metas de mejora, incluso cursos de desarrollo profesional, entrenamiento con un mentor de Texas Rising Star e identificación de otros recursos y material de capacitación disponibles.

Los CQIP también pueden abordar áreas claves para mejorar que Texas Rising Star no mide directamente pero que de todos modos son indicadores importantes de calidad, como por ejemplo, implementar prácticas inclusivas de cuidado infantil, trabajar con aprendices de inglés y desarrollar políticas para prevenir la suspensión y expulsión. Los mentores trabajan con los programas para determinar sus necesidades específicas y las mejores metas para incorporar en el CQIP en el tiempo. Los mentores pueden proveer apoyo directo para ayudar a los programas a alcanzar sus metas o pueden ayudar a identificar y acceder a recursos adecuados para apoyar los esfuerzos de mejora. Los mentores y los programas trabajan juntos para llegar a un acuerdo sobre cuáles metas y estrategias se incluyen en el CQIP.

Los CQIP para los programas de Texas Rising Star se desarrollan tras el reconocimiento inicial del deseo de participar en Texas Rising Star y otra vez después de la primera evaluación completa. Los CQIP se pueden refinar más en visitas anuales con la asistencia del mentor. Se generan planes para asistencia técnica adicionales para los programas de Texas Rising Star después de cada evaluación para cada salón de clase y la instalación en general y se pueden usar para refinar más el CQIP.

La participación en un CQIP es obligatoria.

Un conjunto de recursos de desarrollo profesional está disponible para los programas de Texas Rising Star, incluso muchas horas de módulos de aprendizaje por internet con amplias demostraciones por video de eficaces prácticas de instrucción para lograr una interacción receptiva, lenguaje y alfabetización, matemáticas y ciencias. A través del CQIP, los programas de Texas Rising Star y sus maestras pueden ser asignados a completar cursos específicos según sus necesidades de mejora de calidad.

Se asignarán mentores para trabajar con directores y su personal en todas las mediciones de Texas Rising Star, basadas en puntos y obligatorias. La cantidad de tiempo que un mentor pasa en la instalación misma variará según la cantidad de procesos y las necesidades del programa.

Para programas sin certificación actual de Texas Rising Star

Los programas de cuidado infantil y aprendizaje en la primera infancia que todavía no son elegibles para Texas Rising Star o que quizá no estén listos para presentar la solicitud, de todos modos pueden participar en la asistencia técnica provista por su junta local y/o mentor asignado. Algunos recursos de desarrollo profesional están disponibles a través del sitio web de CLI (<https://cliengage.org/>). Además, se pueden proveer algunos servicios de mentores antes de la certificación de Texas Rising Star, según el nivel de recursos de la junta. Comuníquese con la junta que corresponda para obtener más información.

Acuerdo de mejoras al servicio (SIA)

Los evaluadores de Texas Rising Star realizan visitas de monitoreo imprevistas y anuales (monitoreo anual) para garantizar que los programas certificados por Texas Rising Star están manteniendo el nivel de calidad que se refleja en su certificación actual del nivel de estrellas. Si un evaluador halla que un programa no puede mantener el nivel de estrellas certificado durante estas visitas, entrará en vigencia un SIA. Los SIA son acuerdos obligatorios de seis meses diseñados para asistir a los programas de Texas Rising Star en el mantenimiento de su nivel de estrellas actual. La asistencia técnica a través del SIA se concentra en las categorías de Texas Rising Star que produjeron un nivel de estrellas inferior durante un monitoreo anual. Los SIA se implementan junto con el CQIP vigente del programa.

Los programas de Texas Rising Star mantienen un nivel de estrellas vigente mientras dura el SIA. Después del SIA de seis meses, se realiza una evaluación de las categorías observadas originalmente como deficientes para todos los salones de clase/personal, según corresponda a la categoría. Si las deficiencias persisten, se determinará un nuevo nivel de estrellas, en base a las observaciones al terminar la evaluación del SIA.

Periodo de prueba de Texas Rising Star

Un programa certificado por Texas Rising Star puede ser colocado en periodo de prueba de Texas Rising Star por seis meses según las deficiencias de licencia incurridas. Un Periodo de Prueba A es cuando el programa es citado por alguna de las deficiencias de licencia advertidas dentro de la sección 4 de la forma de análisis. Un Periodo de Prueba B es cuando 10 a 14 deficiencias totales de licencia de Texas ponderadas altas y/o medioaltas son citadas dentro de un periodo de 12 meses (15 o más deficiencias producen una pérdida de la certificación de Texas Rising Star; ver [§809.132](#)).

Durante cualquiera de estos tipos de periodos de prueba, un programa recibirá asistencia técnica, según se indique en su CQIP, de su mentor asignado para ayudarlo con los problemas de licencia, según corresponda. El personal de Texas Rising Star no tiene capacitación de CCR sobre los estándares mínimos para cuidado infantil con licencia, por ello, el personal de Texas Rising Star debería colaborar con el representante de CCR del programa para determinar cuál asistencia técnica se puede suministrar.

Si un programa certificado por Texas Rising Star es citado por cualquier deficiencia de la sección 4 o 5 de la forma de análisis mientras está a prueba, los programas perderán un nivel de estrellas (2 estrellas pierde la certificación) y serán colocados en un segundo periodo de prueba. El programa es elegible para recuperar su nivel anterior de estrellas al final de un periodo de seis meses si las deficiencias dentro de la sección 4 o 5 no se citan. Si se citan nuevas deficiencias durante este segundo periodo de prueba, el programa perderá la certificación de Texas Rising Star.

Un programa que ha sido colocado en periodo de prueba debe terminar el periodo de prueba de seis meses (y no ser colocado en un periodo de prueba adicional) para ser elegible para una Evaluación del nivel de estrellas y/o Revaluación de categoría. El programa puede solicitar una Evaluación del nivel de estrellas o Revaluación de categoría durante ese plazo de seis meses; sin embargo, la evaluación no se puede realizar hasta la conclusión del periodo de prueba.

Pérdida de un nivel de estrellas y pérdida de certificación de Texas Rising Star

Existen varias circunstancias que pueden causar que un programa certificado de Texas Rising Star pierda un nivel de estrellas o pierda la certificación de Texas Rising Star, según se describe en los siguientes Cuadros 4.1 y 4.2.

Los programas de cuidado infantil y aprendizaje en la primera infancia que pierdan la certificación de Texas Rising Star serán elegibles para volver a solicitar la certificación después de los seis meses posteriores a la pérdida de la certificación, siempre que no se vuelvan a citar deficiencias adicionales dentro de las secciones 3, 4 y/o 5 de la forma de análisis durante el periodo de inhabilitación. El programa deber cumplir con los requisitos de elegibilidad y presentar la solicitud como un solicitante inicial. Los impactos previos pueden quedar exentos, salvo el total de deficiencias ponderadas altas y/o medioaltas. Se debe colocar documentación detallada en el TWIST y el registro de eventos de CLI Engage para asegurarse de que se sigan los procedimientos adecuados para estas situaciones.

Cualquier programa de cuidado infantil y aprendizaje en la primera infancia al que la Junta (TWC) le haya quitado su certificación de Texas Rising Star debido al incumplimiento de mediciones estructurales durante cualquier evaluación puede presentar una solicitud después de seis meses de la pérdida como un solicitante inicial, con el cumplimiento del historial de licencias de CCR en trámite. Cualquier infracción anterior dentro de las secciones 3 y 4 que ya haya sido subsanada no afectaría la nueva solicitud. Cualquier impacto colocado en cualquier programa será indicado dentro del TWIST (según corresponda), el registro de eventos de CLI Engage (según instrucciones) y mediante la forma de Aviso de impactos de Texas Rising Star que se encuentra en la Sección 5: Recursos.

Los programas que se retiren voluntariamente de Texas Rising Star pueden presentar la solicitud para conseguir la certificación otra vez en cualquier momento, como un solicitante inicial, pero deben cumplir con todos los requisitos de cumplimiento de elegibilidad y la forma de análisis en el momento de solicitud.

Cuadro 4.1: Impacto inicial de determinadas deficiencias en el estatus de Texas Rising Star

Impacto	TRS Solicitante	Programa con 2 estrellas de TRS	Programa con 3 estrellas de TRS	Programa con 4 estrellas de TRS	Duración/ Nueva solicitud Elegibilidad
Medida correctiva de CCR; Medida correctiva de la junta; o Aviso de congelación de la TWC	No elegible	Finalizar TRS	Finalizar TRS	Finalizar TRS	Elegible para volver a solicitar 6 seis meses después de la pérdida de la certificación; además no puede estar actualmente en una medida correctiva de CCR, medida correctiva de la junta y/o aviso de congelación de la TWC.
Citado por deficiencia de armas de fuego de CCR	No elegible	Finalizar TRS	Finalizar TRS	Finalizar TRS	Elegible para volver a solicitar 6 seis meses después de la pérdida de la certificación.
15 deficiencias totales de CCR ponderadas altas y/o medio altas	No elegible	Finalizar TRS	Finalizar TRS	Finalizar TRS	Elegible para volver a solicitar 6 seis meses después de la pérdida de la certificación.
Cualquier deficiencia de caída de nivel de estrellas* (Directrices de TRS)	No elegible	Finalizar TRS	Caída a 2 estrellas por 6 meses	Caída a 3 estrellas por 6 meses	Elegible para recuperar el nivel anterior si ninguna deficiencia indicada se recibe dentro del plazo de tiempo de reducción de seis meses.
Cualquier deficiencia de periodo de prueba (Directrices de TRS)	No elegible	periodo de prueba de 6 meses	periodo de prueba de 6 meses	periodo de prueba de 6 meses	Elegible para finalizar el periodo de prueba si ninguna deficiencia indicada se recibe dentro del plazo de tiempo de periodo de prueba de seis meses.
10 a 14 deficiencias totales de CCR ponderadas altas y/o medio altas	No elegible	periodo de prueba de 6 meses	periodo de prueba de 6 meses	periodo de prueba de 6 meses	Elegible para finalizar el periodo de prueba si ninguna deficiencia de CCR ponderada alta y/o medio alta adicional se recibe dentro del plazo de tiempo del periodo de prueba de seis meses.

Observación: El impacto de las deficiencias de caída del nivel de estrellas se aplica para cada deficiencia citada. Por ejemplo: El 1 de noviembre de 2020 se citan dos deficiencias de caída del nivel de estrellas para un programa de 4 estrellas. La primera deficiencia con caída de nivel de estrellas pasa al programa de 4 estrellas a un reconocimiento de 3 estrellas. La segunda deficiencia con caída de nivel de estrellas produce una pérdida de un nivel de estrellas adicional, pasando al programa a reconocimiento de 2 estrellas. Un programa con un reconocimiento de 3 estrellas que recibe dos deficiencias de caída de estrellas perdería la certificación.

Cuadro 4.2: Impacto de deficiencias *adicionales* en el estatus de Texas Rising Star

Estatus de Impacto	Impacto adicional	Programa 2 estrellas de TRS	Programa de 3 estrellas de TRS	Programa de 4 estrellas de TRS	Duración
Nivel de estrellas Reducción	Citación de deficiencia adicional de caída de nivel de estrellas	Finalizar TRS	Finalizar TRS	Finalizar TRS	Elegible para volver a solicitar 6 meses después de la pérdida de la certificación.
Primer periodo de prueba A (deficiencias especificadas)	Nuevas deficiencias de CCR especificadas (<15 totales ponderadas altas y/o medio altas)	Finalizar TRS	Segundo periodo de prueba (consecutivo) y caída a 2 estrellas por 6 meses	Segundo periodo de prueba (consecutivo) y caída a 3 estrellas por 6 meses	Elegible para recuperar el nivel anterior si ninguna deficiencia indicada se recibe dentro del segundo plazo de tiempo de reducción de seis meses.
Primer periodo de prueba B (total)	Nuevas deficiencias de CCR ponderadas altas y/o medio altas (<15 totales ponderadas altas y/o medio altas)	Finalizar TRS	Segundo periodo de prueba (consecutivo) y caída a 2 estrellas por 6 meses	Segundo periodo de prueba (consecutivo) y caída a 3 estrellas por 6 meses	Elegible para recuperar el nivel anterior si ninguna deficiencia de CCR ponderada alta o medio alta se recibe dentro del segundo plazo de tiempo de reducción de seis meses.
Segundo periodo de prueba A (deficiencias especificadas)	Nuevas deficiencias de CCR especificadas (<15 totales ponderadas altas y/o medio altas)	Finalizar TRS	Finalizar TRS	Finalizar TRS	Elegible para volver a solicitar 6 seis meses después de la pérdida de la certificación si no se reciben deficiencias especificadas dentro de esos seis meses.
Segundo periodo de prueba B (total)	Nuevas deficiencias de CCR ponderadas altas y/o medio altas (<15 totales de CCR ponderadas altas y/o medio altas)	Finalizar TRS	Finalizar TRS	Finalizar TRS	Elegible para volver a solicitar 6 seis meses después de la pérdida de la certificación si no se reciben deficiencias de CCR ponderadas altas y/o medio altas dentro de esos seis meses.

Sección 5: Referencias y formas

[Solicitud para certificación de Texas Rising Star \(todas las instalaciones\)](#)

[Rúbrica para cambios en instalaciones](#)

[Forma de análisis inicial de Texas Rising Star - Centros de cuidado infantil con licencia](#)

[Forma de análisis de Texas Rising Star vigente - Centros de cuidado infantil con licencia](#)

[Forma de análisis inicial de Texas Rising Star - Hogares de cuidado infantil con licencia/registro](#)

[Forma de análisis de Texas Rising Star vigente - Hogares de cuidado infantil con licencia/registro](#)

[Forma de análisis inicial de Texas Rising Star - Programas para después de la escuela](#)

[Forma de análisis de Texas Rising Star vigente - Programas para después de la escuela](#)

[Plan para Mejora de calidad continua](#)

[Aviso de impactos de Texas Rising Star](#)

[Proceso para solicitar el reconocimiento de una acreditación](#)

ESTA PÁGINA SE DEJA INTENCIONALMENTE EN
BLANCO

Solicitar reconocimiento de Texas Rising Star

El reconocimiento de Texas Rising Star es voluntario y reconoce a los programas de cuidado infantil y aprendizaje en la primera infancia inscritos que superan los estándares mínimos de Child Care Regulation (CCR) y que satisfacen determinados criterios adicionales. Todos los programas que tienen contratos con un contratista de cuidado infantil de una junta son elegibles para solicitar evaluación y reconocimiento.

Solicitud inicial

Solicitud de recertificación

Nombre de la instalación:

Nro. de Child Care Regulation:

Dirección del sitio:

Teléfono de la instalación:

Teléfono de contacto:

Dueño/a:

Director/a:

TIPO DE INSTALACIÓN

- Centro de cuidado infantil con licencia (todas las edades) Hogar de cuidado infantil con licencia
 Hogar de cuidado infantil registrado Centro con licencia (exclusivo para niños en edad escolar)

GRUPO ETARIO ATENDIDO

- Bebés (0–17 meses) Niños pequeños (18–35 meses)
 Preescolar (3–5 años) Edad escolar (5–12 años)

TIPO DE ACREDITACIÓN NACIONAL (si corresponde)

- National Association for the Education of Young Children (NAEYC)
 National Association of Family Child Care (NAFCC)
 National Accreditation Commission for Early Child Care and Education Program (NAC)
 National Early Childhood Program Accreditation (NECPA)
 Council on Accreditation (COA)
 Cognia (antes AdvancEd) Quality Early Learning System (QELS)
 Early Head Start/Head Start (con servicios integrales)
 Association of Christian Schools International (ACSI)

INFORMACIÓN DE LA INSTALACIÓN

Total de salones de clase abiertos: _____

Total de salones de clase cerrados: _____

Matrícula total preferida: _____

Matrícula total actual _____

REQUISITOS DE DOCUMENTACIÓN

- Autoevaluación en la Forma de registro de evaluación de la instalación (incluye planilla completa del personal)
 Documento de listado de salones de clase (que incluirá nombre del salón de clase, nombres de miembros del personal y grupo etario especificado para cada salón de clase en funcionamiento)
 Documentación de acreditación nacional (si corresponde)
 Documentación de completación de la orientación de Texas Rising Star (no corresp. para recertificación)
 Planes para la mejora continua de la calidad

REQUISITOS DE ELEGIBILIDAD

- ¿El solicitante cumple los siguientes requisitos (1) a (5)? Sí No
- Si marcó No, explique: _____
- ¿El solicitante inicial cumple con la forma de análisis de Texas Rising Star? Sí No
- Si marcó No, explique: _____
- ¿El solicitante de renovación cumple con la forma de análisis de Texas Rising Star? Sí No
- Si marcó No, explique: _____

Las Directrices para Certificación de Texas Rising Star (Directrices) incluyen requisitos previos que deben ser satisfechos para que un programa de aprendizaje en la primera infancia sea evaluado. La firma abajo del programa de cuidado infantil y aprendizaje en la primera infancia es garantía de que estos requisitos están completamente satisfechos y de que se puede iniciar el proceso de evaluación o reconocimiento. Todos los programas de aprendizaje en la primera infancia, salvo aquellos regidos por el Departamento de Defensa de EE. UU., reciben una evaluación inicial y de recertificación. Consulte en la sección sobre acreditación nacional de las Directrices información específica para estos programas de aprendizaje en la primera infancia.

Un programa es elegible para presentar la solicitud para la certificación de Texas Rising Star si el programa de aprendizaje en la primera infancia tiene un contrato vigente para atender a niños subsidiados por la Comisión y:

(1) tiene una licencia o registro permanente (sin vencimiento) de CCR;

(2) tiene al menos 12 meses de historial de licencia de CCR; y no:

- está bajo medida correctiva de una junta en virtud del Subcapítulo F del Capítulo 809 de las reglas de Servicios de cuidado infantil de la TWC;
- tiene un “Aviso de congelación” de la Comisión en virtud del Capítulo 213 del Código Laboral de Texas (Cumplimiento de la Ley de Indemnización por Desempleo) o el Capítulo 61 del Código Laboral de Texas (Pago de salarios); o
- medida correctiva o adversa de CCR.

(3) tiene una cuenta de director de centro como mínimo creada dentro del Registro de la Fuerza Laboral de Texas; y

(4) ha completado una orientación para programas de Texas Rising Star; o

(5) está regulado y al día con el Ejército de EE.UU.

Un programa además está sujeto a requisitos de CCR como se describen en las Directrices y las formas de análisis de Texas Rising Star. El programa debe completar la forma de análisis de Texas Rising Star como una declaración de elegibilidad.

Al firmar abajo declaro que entiendo y cumplo con los requisitos de elegibilidad y solicitud de la Sección 809.131 de las Reglas para Servicios de cuidado infantil de la TWC indicados antes.

Entiendo y acepto asumir las responsabilidades y los requisitos dispuestos en el Subcapítulo G del Capítulo 809 de las Reglas para Servicios de cuidado infantil de la TWC y las Directrices y que mi certificación de Texas Rising Star puede verse afectada si yo o mi instalación de cuidado infantil:

- *está bajo medida correctiva o adversa de CCR, la junta local de desarrollo de la fuerza laboral y/o la TWC;*
- *tiene deficiencias de licencia sustanciales o críticas de alto riesgo como se describe en la Sección 2 de las Directrices;*
- *no cumple con las visitas de monitoreo imprevistas y anuales; o*
- *no comunica algún cambio en mi instalación (dueño/director/personal/ubicación, etc.) de manera oportuna a la junta de mi localidad según corresponda*

Nombre/Título de la persona autorizada a presentar la solicitud por la instalación:

Firma:

Fecha:

PARA USO EXCLUSIVO DE LA OFICINA DE PERSONAL DE TEXAS RISING STAR			
Fecha de recepción de la solicitud:		Documentación devuelta:	
Toda la documentación:		Requisitos verificados:	
Mentor de TRS asignado		Evaluador de TRS asignado	
Fecha de la evaluación:		Fecha de ingreso de datos a Engage:	
Observaciones/Comentarios:			

Rúbrica de cambios en la instalación

Cambio	Impacto por cumplimiento	Impacto por incumplimiento
Expansión de la instalación		
El programa con certificación vigente abre una segunda sede en la misma ciudad, condado o código postal	Si la nueva instalación cumple con los requisitos de elegibilidad (por ejemplo, tiene un permiso <u>completo</u>) con la excepción de 12 meses de historial de CCR; <ul style="list-style-type: none"> • Retiene el nivel de estrellas en la instalación actual; • Evaluación completa dentro de los 3 meses de apertura 	Si la nueva instalación no cumple con los requisitos de elegibilidad (historial de CCR exento); <ul style="list-style-type: none"> • No retiene el nivel de estrellas • Puede ser evaluada después de cumplir con la forma de análisis inicial
El programa con certificación vigente abre una tercera sede o más en la misma ciudad, condado o código postal	Si la nueva instalación cumple con los requisitos de elegibilidad (por ejemplo, tiene un permiso <u>completo</u>) con la excepción de 12 meses de historial de CCR; <ul style="list-style-type: none"> • Retiene el nivel de estrellas del nivel de estrellas más bajo en la instalación actual; • Evaluación completa dentro de los 3 meses de apertura 	Si la nueva instalación no cumple con los requisitos de elegibilidad (historial de CCR exento); <ul style="list-style-type: none"> • No retiene el nivel de estrellas • Puede ser evaluada después de cumplir con la forma de análisis inicial
División de una instalación		
El programa con certificación vigente muda un subgrupo del personal a una nueva sede en la misma ciudad, condado o código postal (por ende, solo un subgrupo de los grupos etarios son atendidos en ambas sedes, por ejemplo, la instalación actual pasa a ser un centro para bebés y niños pequeños y la nueva sede pasa a ser un centro preescolar)	Si la nueva instalación cumple con los requisitos de elegibilidad (por ejemplo, tiene un permiso <u>completo</u>) con la excepción de 12 meses de historial de CCR; <ul style="list-style-type: none"> • Retiene el nivel de estrellas en la instalación anterior; • Evaluación completa dentro de los 3 meses de la mudanza Además, la instalación actual también debe ser revaluada dentro de los 3 meses de la mudanza.	Si la nueva instalación no cumple con los requisitos de elegibilidad (historial de CCR exento); <ul style="list-style-type: none"> • No retiene el nivel de estrellas • Puede ser evaluada después de cumplir con la forma de análisis inicial
Mudanza de una instalación		
El programa con certificación vigente muda físicamente la ubicación del programa dentro de la misma ciudad, condado o código postal	Si la instalación sigue cumpliendo con los requisitos de elegibilidad (por ejemplo, tiene un permiso <u>completo</u>) con la excepción de 12 meses de historial de CCR; <ul style="list-style-type: none"> • Retiene el nivel de estrellas; • Evaluación de la categoría 4 solamente dentro de los 3 meses de la mudanza 	Si la nueva instalación no cumple con los requisitos de elegibilidad (historial de CCR exento); <ul style="list-style-type: none"> • No retiene el nivel de estrellas • Puede ser evaluada después de cumplir con la forma de análisis inicial
Cambios de dueños		
Programa con certificación vigente cambia de dueños	Si la instalación sigue cumpliendo con los requisitos de elegibilidad (por ejemplo, tiene un permiso <u>completo</u>) con la excepción de 12 meses de historial de CCR; <ul style="list-style-type: none"> • Retiene el nivel de estrellas; • Evaluación completa dentro de los 3 meses del cambio 	Si la nueva instalación no cumple con los requisitos de elegibilidad (historial de CCR exento); <ul style="list-style-type: none"> • No retiene el nivel de estrellas • Puede ser evaluada después de cumplir con la forma de análisis inicial

Cambio de tipo de instalación		
El programa con certificación cambia de tipo de instalación que opera (por ejemplo, un hogar registrado pasa a ser un hogar con licencia; un hogar con licencia pasa a ser un centro con licencia)	Si la instalación sigue cumpliendo con los requisitos de elegibilidad (por ejemplo, tiene un permiso <u>completo</u>) con la excepción de 12 meses de historial de CCR; <ul style="list-style-type: none"> • Retiene el nivel de estrellas; • Evaluación completa dentro de los 3 meses del cambio 	Si la nueva instalación no cumple con los requisitos de elegibilidad (historial de CCR exento); <ul style="list-style-type: none"> • No retiene el nivel de estrellas • Puede ser evaluada después de cumplir con la forma de análisis inicial
Cambios que puede dar como resultado un nuevo número de licencia		
Cambio en personería jurídica (por ejemplo, pasar a ser LLC; de lucro a sin fines de lucro; etc.)	Si la instalación sigue cumpliendo con los requisitos de elegibilidad (por ejemplo, tiene un permiso <u>completo</u>) con la excepción de 12 meses de historial de CCR después de que se produjo el cambio sin impacto	Si la instalación no cumple con los requisitos de elegibilidad (historial de CCR exento); <ul style="list-style-type: none"> • Certificación es revocada • Puede ser evaluada después de cumplir con la forma de análisis inicial
Cambio de nombre del programa	Si la instalación sigue cumpliendo con los requisitos de elegibilidad (por ejemplo, tiene un permiso <u>completo</u>) con la excepción de 12 meses de historial de CCR después de que se produjo el cambio sin impacto	Si la instalación no cumple con los requisitos de elegibilidad (historial de CCR exento); <ul style="list-style-type: none"> • Certificación es revocada • Puede ser evaluada después de cumplir con la forma de análisis inicial

**Forma de análisis inicial de Texas Rising Star para centros
Centros de cuidado infantil con licencia**

Nombre del proveedor: _____ Dirección: _____

Nombre del director: _____ Número licencia: _____

**Solicitantes iniciales a Texas
Rising Star**

1. ¿Instalación con historial de licencias de Child Care Regulation (CCR) para el periodo de 12 meses? Sí No Fecha de revisión: _____

Repasar historial de licencias de CCR de 12 meses

Detenga el proceso si marcó "No"

2. ¿Medida correctiva o adversa de CCR? Sí No

¿Medida correctiva de una junta? Sí No

¿Con Aviso de congelación de TWC? Sí No

¿Citación por 746.3707 (b-d) de CCR? Sí No

No

¿Tiene 15 o más deficiencias totales de CCR ponderadas altas y/o medio altas? Sí No

Detenga el proceso si marcó "Sí" en cualquiera de las anteriores.

3. Revisión de deficiencias de CCR

La instalación no puede ser certificada por Texas Rising Star si ha recibido alguna de las deficiencias que aparecen a continuación:

- 745.621 Requisito de verificaciones de antecedentes
- 745.635 Condenas penales o hallazgos en el registro central - Tomar medida que corresponda
- 745.641 Requisito de verificaciones de antecedentes - Proveer cuidado directo
- 746.1003 Responsabilidades de director
- 746.1201(1) Responsabilidades de empleados y cuidadoras - Demostrar competencia, buen criterio, autocontrol
- 746.1201(4) Responsabilidades de empleados y cuidadoras - Garantizar que ningún niño sufra abuso, negligencia o explotación
- 746.1201(5) Responsabilidades de empleados y cuidadoras - Denunciar sospechas de abuso, negligencia o explotación infantil
- 746.1203(4) Responsabilidades de cuidadoras – Supervisión de niños
- 746.1315 Requisitos de primeros auxilios y RCP
- 746.2805 Castigos prohibidos
- 746.3805(a) Administración de medicamentos - Cómo administrar un medicamento
- 746.3805(b) Administración de medicamentos - Cómo administrar un medicamento

Detener el proceso si cualquiera de las anteriores ha sido recibida dentro de los 12 meses anteriores.

Coloque una copia de esta forma y una toma de pantalla del historial de licencias de CCR dentro del registro de eventos de Engage para la actualización del estatus correspondiente que produce un impacto.

Firma de miembro del personal de Texas Rising Star: _____

Fecha: _____

Forma de análisis de Texas Rising Star vigente para centros

Centros de cuidado infantil con licencia

Nombre del proveedor: _____ Dirección: _____

Nombre del director: _____ Número licencia: _____

Programas con Texas Rising Star vigente

1. ¿La instalación tiene un historial de licencias de CCR para el periodo de 12 meses antes de la fecha de la visita de monitoreo o recertificación de Texas Rising Star?

Sí No Fecha de revisión de CCR: _____

Repasar historial de licencias de CCR de 12 meses

2. ¿Medida correctiva o adversa de CCR? Sí No ¿Medida

correctiva de una junta? Sí No

¿Con Aviso de congelación de TWC? Sí No

¿Citación por 746.3707 (b-d) de CCR? Sí No

¿Tiene 15 o más deficiencias totales de CCR ponderadas altas y/o medio altas? Sí No

¿Incurrió en un 3.er periodo de prueba consecutivo (cualquier nivel)? Sí No (Si respondió que sí, indique fechas de inicio de periodos de prueba anteriores en los últimos 3 años: _____)

¿Incurrió en un 5.to periodo de prueba (cualquier nivel) en los últimos 3 años? Sí No (Si respondió que sí, indique fechas de inicio de periodos de prueba anteriores en los últimos 3 años: _____) **Revocar certificación si se responde "Sí" a cualquier criterio anterior.**

3. **CAÍDA DE NIVEL DE ESTRELLAS**

La instalación cae un nivel de estrellas por cada incidente si ha recibido alguna de las deficiencias que aparecen a continuación. Las instalaciones con 2 estrellas perderían la certificación.

745.635 Condenas penales o hallazgos en el registro central - Tomar medida que corresponda

745.641 Requisito de verificaciones de antecedentes - Proveer cuidado directo

746.1201(4): Responsabilidades de empleados y cuidadoras - Garantizar que ningún niño sufra abuso, negligencia o explotación

746.1201(5): Responsabilidades de empleados y cuidadoras - Denunciar sospechas de abuso, negligencia o explotación infantil

Fecha de entrada en vigencia de la caída del nivel de estrellas: _____

4. **PERIODO DE PRUEBA A**

La instalación es colocada en un Periodo de Prueba A si ha recibido cualquiera de las deficiencias que aparecen a continuación:

745.621 Requisito de verificaciones de antecedentes

746.1003 Responsabilidades de director

746.1201(1) Responsabilidades de empleados y cuidadoras - Demostrar competencia, buen criterio, autocontrol

746.1203(4) Responsabilidades de cuidadoras – Supervisión de niños

746.1315 Requisitos de primeros auxilios y RCP

746.2805 Castigos prohibidos

746.3805(a) Administración de medicamentos - Cómo administrar un medicamento

746.3805(b) Administración de medicamentos - Cómo administrar un medicamento

Si una instalación es citada por cualquier deficiencia del Periodo de Prueba A dentro del periodo de prueba de 6 meses, sin exceder 14 deficiencias en total altas y/o medio altas, la instalación pierde un nivel de estrellas y se establece un segundo periodo de prueba de 6 meses en el momento de detección. Si una instalación es citada por cualquier deficiencia del Periodo de Prueba A dentro del segundo periodo de prueba de 6 meses, la instalación pierde la certificación.

Fecha de vigencia del periodo de prueba: _____

Indique cuál periodo de prueba: 1er 2do

5. **PERIODO DE PRUEBA B**

La instalación que tiene 10 a 14 deficiencias totales de CCR ponderadas altas y/o medio altas se coloca únicamente en un Periodo de Prueba B.

Número total de deficiencias altas y/o medio altas: _____

Si se incurre en cualquier deficiencia de CCR ponderada alta y/o medio alta adicional pero no se supera un total de 14, dentro de este periodo de prueba de 6 meses, la instalación pierde un nivel de estrellas por 6 meses y se establece un segundo periodo de prueba de 6 meses en el momento de detección. Si se incurre en nuevas deficiencias altas y/o medio altas dentro del segundo periodo de prueba de 6 meses, la instalación pierde la certificación.

Fecha de vigencia del periodo de prueba: _____

Indique cuál periodo de prueba: 1er 2do

Cualquier instalación con una reducción de nivel de estrellas por 6 meses, no puede incurrir en ninguna deficiencia adicional indicada en la sección 3 o 4 dentro de ese plazo de 6 meses para poder recuperar el nivel de estrellas certificado anterior.

Coloque una copia de esta forma y una toma de pantalla del historial de licencias de CCR dentro del registro de eventos de Engage para la actualización del estatus correspondiente que produce un impacto.

Firma de miembro del personal de Texas Rising Star: _____

Fecha: _____

Forma de análisis inicial de Texas Rising Star para hogares

Hogares con registro o licencia

Nombre del proveedor: _____ Dirección: _____

Nombre del director: _____ Número licencia: _____

Solicitantes iniciales a Texas Rising Star

1. ¿Instalación con historial de licencias de Child Care Regulation (CCR) para el periodo de 12 meses? Sí No Fecha de revisión: _____

Repasar historial de licencias de CCR de 12 meses

Detenga el proceso si marcó "No"

2. ¿Medida correctiva o adversa de CCR? Sí No

¿Medida correctiva de una junta? Sí No

¿Con Aviso de congelación de TWC? Sí No

¿Citación por 747.3505 de CCR? Sí No

¿Tiene 15 o más deficiencias totales de CCR ponderadas altas y/o medio altas? Sí No

Detenga el proceso si marcó "Sí" en cualquiera de las anteriores.

3. Revisión de deficiencias de CCR

La instalación no puede ser certificada por Texas Rising Star si ha recibido alguna de las deficiencias que aparecen a continuación:

- 745.621 Requisito de verificaciones de antecedentes
- 745.635 Condenas penales o hallazgos en el registro central - Tomar medida que corresponda
- 745.641 Requisito de verificaciones de antecedentes - Proveer cuidado directo
- 747.207(4) Denunciar sospechas de abuso, negligencia o explotación infantil
- 747.207 (1-3), (5-7) Responsabilidades de cuidadoras primarias
- 747.1313 Requisitos de primeros auxilios y RCP
- 747.1501(c)(1) Responsabilidades de empleados y cuidadoras - Demostrar competencia, buen criterio, autocontrol
- 747.1501(a)(3) Responsabilidades de empleados y cuidadoras - Garantizar que ningún niño sufra abuso, negligencia o explotación
- 747.1501(c)(4) Responsabilidades de cuidadoras – Supervisión de niños
- 747.2705 Castigos prohibidos
- 747.3501 Seguridad – Zonas libres de peligros
- 747.3605(a) Administración de medicamentos - Cómo administrar un medicamento
- 747.3605(b) Administración de medicamentos - Cómo administrar un medicamento

Detener el proceso si cualquiera de las anteriores ha sido recibida dentro de los 12 meses anteriores.

Coloque una copia de esta forma y una toma de pantalla del historial de licencias de CCR dentro del registro de eventos de Engage para la actualización del estatus correspondiente que produce un impacto.

Firma de miembro del personal de Texas Rising Star: _____

Fecha: _____

Forma de análisis de Texas Rising Star vigente para hogares

Hogares con registro o licencia

Nombre del proveedor: _____ Dirección: _____

Nombre del director: _____ Número licencia: _____

Programas con Texas Rising Star vigente

1. ¿La instalación tiene un historial de licencias de CCR para el periodo de 12 meses antes de la fecha de la visita de monitoreo o recertificación de Texas Rising Star?

Sí No Fecha de revisión de CCR: _____

Repasar historial de licencias de CCR de 12 meses

2. ¿Medida correctiva o adversa de CCR? Sí No

¿Medida correctiva de una junta? Sí No

¿Con Aviso de congelación de TWC?

Sí No

¿Citación por 747.3505 de CCR? Sí No

¿Tiene 15 o más deficiencias totales de CCR ponderadas altas y/o medioaltas? Sí No

¿Incurrió en un 3.er periodo de prueba consecutivo (cualquier nivel)? Sí No (Si respondió que sí, indique fechas de inicio de periodos de prueba anteriores en los últimos 3 años: _____)

¿Incurrió en un 5.to periodo de prueba (cualquier nivel) en los últimos 3 años? Sí No (Si respondió que sí, indique fechas de inicio de periodos de prueba anteriores en los últimos 3 años: _____) **Revocar certificación si se responde "SI" a cualquier criterio anterior.**

3. CAÍDA DE NIVEL DE ESTRELLAS

La instalación cae un nivel de estrellas por cada incidente si ha recibido alguna de las deficiencias que aparecen a continuación. Las instalaciones con 2 estrellas perderían la certificación.

- 745.635 Condenas penales o hallazgos en el registro central - Tomar medida que corresponda
- 745.641 Requisito de verificaciones de antecedentes - Proveer cuidado directo
- 747.207(4) Denunciar sospechas de abuso, negligencia o explotación infantil
- 747.1501(a)(3) Responsabilidades de empleados y cuidadoras - Garantizar que ningún niño sufra abuso, negligencia o explotación

Fecha de entrada en vigencia de la caída del nivel de estrellas: _____

4. PERIODO DE PRUEBA A

La instalación es colocada en un Periodo de Prueba A si ha recibido cualquiera de las deficiencias que aparecen a continuación:

- 745.621 Requisito de verificaciones de antecedentes
- 747.207 (1-3), (5-7) Responsabilidades de cuidadoras primarias
- 747.1501(c)(1) Responsabilidades de empleados y cuidadoras - Demostrar competencia, buen criterio, autocontrol
- 747.1501(c)(4) Responsabilidades de cuidadoras - Supervisión de niños
- 747.1313 Requisitos de primeros auxilios y RCP
- 747.2705 Castigos prohibidos
- 747.3501 Seguridad - Zonas libres de peligros
- 747.3605(a) Administración de medicamentos - Cómo administrar un medicamento
- 747.3605(b) Administración de medicamentos - Cómo administrar un medicamento

Si una instalación es citada por cualquier deficiencia del Periodo de Prueba A dentro del periodo de prueba de 6 meses, sin exceder 14 deficiencias en total altas y/o medioaltas, la instalación pierde un nivel de estrellas y se establece un segundo periodo de prueba de 6 meses en el momento de detección. Si una instalación es citada por cualquier deficiencia del Periodo de Prueba A dentro del segundo periodo de prueba de 6 meses, la instalación pierde la certificación.

Fecha de vigencia del periodo de prueba: _

Indique cuál periodo de prueba: 1er 2do

5. PERIODO DE PRUEBA B

La instalación que tiene 10 a 14 deficiencias totales de CCR ponderadas altas y/o medio altas se coloca únicamente en un Periodo de Prueba B.

Número total de deficiencias altas y/o medio altas: _

Si se incurre en deficiencias de CCR ponderadas altas y/o medio altas adicionales pero no se supera un total de 14, dentro de este periodo de prueba de 6 meses, la instalación pierde un nivel de estrellas por 6 meses y se establece un segundo periodo de prueba de 6 meses en el momento de detección. Si se incurre en nuevas deficiencias altas y/o medio altas dentro del segundo periodo de prueba de 6 meses, la instalación pierde la certificación.

Fecha de vigencia del periodo de prueba: _

Indique cuál periodo de prueba: 1er 2do

Cualquier instalación con una reducción de nivel de estrellas por 6 meses, no puede incurrir en ninguna deficiencia adicional indicada en la sección 3 o 4 dentro de ese plazo de 6 meses para poder recuperar el nivel de estrellas certificado anterior.

Coloque una copia de esta forma y una toma de pantalla del historial de licencias de CCR dentro del registro de eventos de Engage para la actualización del estatus correspondiente que produce un impacto.

Firma de miembro del personal de Texas Rising Star: _____

Fecha: _____

Forma de análisis inicial de Texas Rising Star para programas para después de clases

Programas para después de clases de cuidado infantil con licencia

Nombre del proveedor: _____ Dirección: _____

Nombre del director: _____ Número licencia: _____

Solicitantes iniciales a Texas Rising Star

1. ¿Instalación con historial de licencias de Child Care Regulation (CCR) para el periodo de 12 meses? Sí No Fecha de revisión: _____

Repasar historial de licencias de CCR de 12 meses

Detenga el proceso si marcó "No"

2. ¿Medida correctiva o adversa de CCR? Sí No

¿Medida correctiva de una junta? Sí No

¿Con Aviso de congelación de TWC? Sí No

¿Citación por 744.2607 (b-d) de CCR? Sí No

¿Tiene 15 o más deficiencias totales de CCR ponderadas altas y/o medio altas? Sí No

Detenga el proceso si marcó "Sí" en cualquiera de las anteriores.

3. **Revisión de deficiencias de CCR**

La instalación no puede ser certificada por Texas Rising Star si ha recibido alguna de las deficiencias que aparecen a continuación:

- 745.621 Requisito de verificaciones de antecedentes
- 745.635 Condenas penales o hallazgos en el registro central - Tomar medida que corresponda
- 745.641 Requisito de verificaciones de antecedentes - Proveer cuidado directo
- 744.1201(4) Responsabilidades de empleados y cuidadoras - Garantizar que ningún niño sufra abuso, negligencia o explotación
- 744.1201(5) Responsabilidades de empleados y cuidadoras - Denunciar sospechas de abuso, negligencia o explotación infantil
- 744.1005(a)(1)-(6) Responsabilidades de director
- 744.1201(1) Responsabilidades de empleados y cuidadoras - Demostrar competencia, buen criterio, autocontrol
- 744.1203(4) Responsabilidades de cuidadoras – Supervisión de niños
- 744.1315 Requisitos de primeros auxilios y RCP
- 744.2105 Castigos prohibidos
- 744.2655(a) Administración de medicamentos - Cómo administrar un medicamento
- 744.2655(b) Administración de medicamentos - Cómo administrar un medicamento

Detener el proceso si cualquiera de las anteriores ha sido recibida dentro de los 12 meses anteriores.

Coloque una copia de esta forma y una toma de pantalla del historial de licencias de CCR dentro del registro de eventos de Engage para la actualización del estatus correspondiente que produce un impacto.

Firma de miembro del personal de Texas Rising Star: _____

Fecha: _____

Forma de análisis de Texas Rising Star vigente para programas para después de la escuela

Programas de cuidado infantil para después de la escuela con licencia

Nombre del proveedor: _____ Dirección: _____

Nombre del director: _____ Número licencia: _____

Programas con Texas Rising Star vigente

1. ¿La instalación tiene un historial de licencias de CCR para el periodo de 12 meses antes de la fecha de la visita de monitoreo o recertificación de Texas Rising Star?

Sí No Fecha de revisión de CCR: _____

Repasar historial de licencias de CCR de 12 meses

2. ¿Medida correctiva o adversa de CCR? Sí No

¿Medida correctiva de una junta? Sí No

¿Con Aviso de congelación de TWC? Sí No

¿Citación por 744.2607 (b-d) de CCR? Sí No

¿Tiene 15 o más deficiencias totales de CCR ponderadas altas y/o medioaltas? Sí No

¿Incurrió en un 3.er periodo de prueba consecutivo (cualquier nivel)? Sí No (Si respondió que sí, indique fechas de inicio de periodos de prueba anteriores en los últimos 3 años:_____)

¿Incurrió en un 5.to periodo de prueba (cualquier nivel) en los últimos 3 años? Sí No (Si respondió que sí, indique fechas de inicio de periodos de prueba anteriores en los últimos 3 años:_____)

Revocar certificación si se responde "Sí" a cualquier criterio anterior.

3. CAÍDA DE NIVEL DE ESTRELLAS

La instalación cae un nivel de estrellas por cada incidente si ha recibido alguna de las deficiencias que aparecen a continuación. Las instalaciones con 2 estrellas perderían la certificación.

- 745.635 Condenas penales o hallazgos en el registro central - Tomar medida que corresponda
- 745.641 Requisito de verificaciones de antecedentes - Proveer cuidado directo
- 744.1201(4) Responsabilidades de empleados y cuidadoras - Garantizar que ningún niño sufra abuso, negligencia o explotación
- 744.1201(5) Responsabilidades de empleados y cuidadoras - Denunciar sospechas de abuso, negligencia o explotación infantil

Fecha de entrada en vigencia de la caída del nivel de estrellas: _____

4. PERIODO DE PRUEBA A

La instalación es colocada en un Periodo de Prueba A si ha recibido cualquiera de las deficiencias que aparecen a continuación:

- 745.621 Requisito de verificaciones de antecedentes
- 744.1005(a)(1)-(6) Responsabilidades de director
- 744.1201(1) Responsabilidades de empleados y cuidadoras - Demostrar competencia, buen criterio, autocontrol
- 744.1203(4) Responsabilidades de cuidadoras – Supervisión de niños
- 744.1315 Requisitos de primeros auxilios y RCP
- 744.2105 Castigos prohibidos
- 744.2655(a) Administración de medicamentos - Cómo administrar un medicamento
- 744.2655(b) Administración de medicamentos - Cómo administrar un medicamento

Si una instalación es citada por cualquier deficiencia del Periodo de Prueba A dentro del periodo de prueba de 6 meses, sin exceder 14 deficiencias en total altas y/o medioaltas, la instalación pierde un nivel de estrellas y se establece un segundo periodo de prueba de 6 meses en el momento de detección. Si una instalación es citada por cualquier deficiencia del Periodo de Prueba A dentro del segundo periodo de prueba de 6 meses, la instalación pierde la certificación.

Fecha de vigencia del periodo de prueba: _____

Indique cuál periodo de prueba: 1er 2do

5. PERIODO DE PRUEBA B

La instalación que tiene 10 a 14 deficiencias totales de CCR ponderadas altas y/o medioaltas se coloca únicamente en un Periodo de Prueba B.

Número total de deficiencias altas y/o medioaltas: _____

Si se incurre en deficiencias de CCR ponderadas altas y/o medioaltas adicionales pero no se supera un total de 14, dentro de este periodo de prueba de 6 meses, la instalación pierde un nivel de estrellas por 6 meses y se establece un segundo periodo de prueba de 6 meses en el momento de detección. Si se incurre en nuevas deficiencias altas y/o medioaltas dentro del segundo periodo de prueba de 6 meses, la instalación pierde la certificación.

Fecha de vigencia del periodo de prueba: _____

Indique cuál periodo de prueba: 1er 2do

Cualquier instalación con una reducción de nivel de estrellas por 6 meses, no puede incurrir en ninguna deficiencia adicional indicada en la sección 3 o 4 dentro de ese plazo de 6 meses para poder recuperar el nivel de estrellas certificado anterior.

Coloque una copia de esta forma y una toma de pantalla del historial de licencias de CCR dentro del registro de eventos de Engage para la actualización del estatus correspondiente que produce un impacto.

Firma de miembro del personal de Texas Rising Star: _____

Fecha: _____

Meta 2	
Categoría y/o Mediciones relacionadas	
Pasos del plan	
Recursos necesarios	
Marco de tiempo	
Fecha de compleción proyectada	
Fecha de compleción	

Meta 3	
Categoría y/o Mediciones relacionadas	
Pasos del plan	
Recursos necesarios	
Marco de tiempo	
Fecha de compleción proyectada	
Fecha de compleción	

Meta 4	
Categoría y/o Mediciones relacionadas	
Pasos del plan	
Recursos necesarios	
Marco de tiempo	
Fecha de compleción proyectada	
Fecha de compleción	

Meta 5	
Categoría y/o Mediciones relacionadas	
Pasos del plan	
Recursos necesarios	
Marco de tiempo	
Fecha de compleción proyectada	
Fecha de compleción	

Nombre del representante autorizado:

Nombre del mentor:

Firma del representante autorizado:

Firma del mentor:

Fecha:

Fecha:

Comentarios/Observaciones:

Aviso de impactos de Texas Rising Star

Esta forma reconoce que el programa indicado abajo ha sido colocado en un impacto de Texas Rising Star como se describe dentro del cuadro.

Nombre de la instalación:
Fecha de inicio del impacto:

Número de Licencia de CCR:
Duración del impacto:

De la siguiente columna de impacto, seleccione cuál impacto se produjo y complete las columnas según se indica.

Impacto	Criterios especificados	Motivo del impacto (evidencia)
Caída de nivel de estrellas	Indicar nivel de estrellas actual: Indicar nuevo nivel de estrellas: _	
Periodo de prueba A o B	Indicar cuál, A o B	
Continuación de periodo de prueba	Indicar cuál, A o B	
Pérdida de certificación	Indicar cuál, Forma de análisis o redeterminación de SIA	
Acuerdo de mejoras al servicio	Indicar cuáles categorías, 1,2,3 o 4	

Requisitos para recuperar elegibilidad

Impacto	Requisitos para recuperar elegibilidad
Caída de nivel de estrellas (Forma de análisis) o periodo de prueba	La instalación no está citada por deficiencias especificadas vinculadas con el impacto.*
Pérdida de certificación	La instalación no ha pertenecido a Texas Rising Star por 6 meses y cumple con los requisitos de solicitud inicial (considerando impactos anteriores).*
Acuerdo de mejoras al servicio	La instalación mantiene el nivel de estrellas actual tras evaluación de categorías especificadas.

(*) Consultar en los Cuadros 4.1 o 4.2 de las Directrices la información específica respecto de la elegibilidad para recuperación por los impactos del análisis

Entiendo que para que mi instalación sea retirada de este estatus, debo reunir los requisitos de recuperación de elegibilidad aplicables a su impacto.

Firma del programa: _____ Fecha: _____

Firma del personal de TRS: _____ Fecha: _____

Después de que haya terminado el plazo de tiempo requerido por el impacto, el personal de Texas Rising Star determinará si amerita la remoción de la medida. Para los impactos del análisis que no se cumplan y se tome una nueva medida, se completa una nueva forma.

Cumplió el requisito Fecha de fin: _____
 No cumplió el requisito: Nuevo impacto/Nueva forma SIA determinó un nuevo nivel de estrellas: _____

Firma del programa: _____ Fecha: _____

Firma del personal de TRS: _____ Fecha: _____

Proceso para solicitar el reconocimiento de una acreditación

Reconocimiento del Departamento de Defensa de EE.UU.

Las entidades de acreditación que actualmente no tienen reconocimiento de la Comisión de la Fuerza Laboral de Texas (TWC) que quisieran solicitar ser reconocidas a través de Texas Rising Star inicialmente serían certificadas con un nivel de 4 estrellas sin una evaluación completa de

Texas Rising Star si la acreditación está:

- reconocida por el Departamento de Defensa de EE.UU. (DoD) para instalaciones de cuidado operadas por el ejército de EE.UU. en instalaciones militares; o
- reconocida como participante del Programa de asistencia del Ejército para tarifas militares de cuidado infantil fuera de bases militares del DoD.

Acreditación nacional establecida

Para las entidades de acreditación nacional no reconocidas por el DoD, el criterio mínimo requerido para ser elegible para solicitar el reconocimiento de la TWC es que la entidad de acreditación debe estar bien establecida y nivel nacional. Para asegurar esto, la entidad de acreditación debe tener:

- instalaciones acreditadas en al menos 26 estados (50 por ciento de los 50 estados y el Distrito de Columbia);
- al menos 500 instalaciones acreditadas a nivel nacional; y
- los estándares establecidos desde hace al menos cinco años.

Estándares accesibles al público y Lista de instalaciones

Se proporciona a los padres información respecto de las entidades de acreditación nacional reconocidas por la TWC como parte de la educación al consumidor requerida a través de la Ley de subsidios en bloque para desarrollo y cuidado infantil de 2014. En consecuencia, la entidad de acreditación nacional debe tener un sitio web público que contenga al menos:

- sus mediciones para acreditación;
- sus umbrales de calificación; y
- una lista de instalaciones acreditadas, que puedan buscarse por estado.

Requisitos mínimos para evaluadores

La entidad de acreditación nacional debe tener requisitos mínimos para el evaluador que se alineen con los siguientes requisitos de Texas Rising Star para los evaluadores de la regla §809.134(a) del Capítulo 809 sobre Servicios de cuidado infantil de la TWC.

Específicamente, los requisitos para evaluadores deben incluir uno de las siguientes:

- Un título de grado en educación en la primera infancia, desarrollo infantil, educación especial, psicología infantil, psicología educativa, educación primaria o ciencias del consumidor familiar;
- Un título de grado con al menos 18 horas de créditos en educación en la primera infancia, desarrollo infantil, educación especial, psicología infantil, psicología educativa, educación primaria o ciencias del consumidor familiar con al menos 12 horas de créditos en desarrollo infantil
- Un título de asociado en educación en la primera infancia, desarrollo infantil, educación especial, psicología infantil, psicología educativa, educación primaria o ciencias del consumidor familiar con dos años de experiencia como director en un programa para la primera infancia.

Incluye todos los grupos etarios

La certificación de Texas Rising Star incluye mediciones para todos los grupos etarios que atiende la instalación certificada por Texas Rising Star. Para ser elegible para el reconocimiento de TWC las mediciones y la certificación de la entidad de acreditación deben incluir todos los grupos etarios que atiende la instalación.

Proceso para solicitar el reconocimiento de una acreditación (cont.)

Requisitos y procedimientos para solicitud

Las entidades de acreditación deben completar un perfil, que describa su cumplimiento de los criterios de elegibilidad mencionados antes, que son específicamente:

- la cantidad de estados con instalaciones acreditadas;
- el número total de instalaciones acreditadas;
- cuánto tiempo han estado establecidos los estándares de acreditación actuales;
- el sitio web de la entidad de acreditación con un enlace a las mediciones, la calificación y la información de búsqueda de programas; y
- requisitos mínimos para el evaluador.

El perfil debe además incluir:

- áreas de contenido incluidas en los estándares de acreditación;
- el número total de criterios;
- total número y listas de las mediciones obligatorias;
- porcentaje y número de mediciones que se deben alcanzar para obtener la certificación;
- duración del periodo de acreditación; y
- el proceso de monitoreo.

Presentación de Texas Rising Star Crosswalk

Las entidades de acreditación nacional deben completar y enviar un documento de referencia *proporcionado por la TWC* para comparar los estándares de la entidad de acreditación con los estándares de Texas Rising Star.

Evaluación de Texas Rising Star Crosswalk

En el documento de referencia, las nuevas entidades de acreditación deben demostrar que todas las mediciones (obligatorias) de 2 estrellas de Texas Rising Star también son requeridas por la entidad de acreditación.

Si las mediciones obligatorias de 2 estrellas de Texas Rising Star no son requeridas por la entidad de acreditación, la entidad debe desarrollar un proceso de garantía aparte para documentar que sus instalaciones acreditadas por Texas cumplirán con las mediciones obligatorias de Texas Rising Star, como parte del proceso de acreditación de la entidad para Texas.

Calificación de Texas Rising Star Crosswalk

El personal de la TWC analizará y evaluará el documento de referencia presentado. Si la entidad cumple con los umbrales mínimos enumerados a continuación, se asignará un nivel de 2 estrellas, 3 estrellas o 4 estrellas a la entidad de acreditación dentro del programa Texas Rising Star:

Nivel de Certificación de Texas Rising Star	Umbrales de puntajes de acreditación
Certificación de 2 estrellas	La acreditación requiere todas las mediciones (obligatorias) de 2 estrellas de Texas Rising Star (o la entidad ha presentado un proceso de garantía aparte para los programas de cuidado infantil y aprendizaje en la primera infancia de Texas).
Certificación de 3 estrellas	La acreditación requiere todas las mediciones (obligatorias) de 2 estrellas de Texas Rising Star; más la inclusión del <i>80 por ciento</i> de las mediciones basadas en puntos <i>por grupo etario</i> en las mediciones de acreditación.
Certificación de 4 estrellas	La acreditación requiere todas las mediciones (obligatorias) de 2 estrellas de Texas Rising Star; más la inclusión del <i>90 por ciento</i> de las mediciones basadas en puntos <i>por grupo etario</i> en las mediciones de acreditación.